



XUNTA DE GALICIA

CONSELLERÍA DE EDUCACIÓN
E ORDENACIÓN UNIVERSITARIA

Dirección Xeral de Educación, Formación
Profesional e Innovación Educativa

Educación secundaria
para persoas adultas



Ámbito social

Educación a distancia semipresencial

Módulo 2

Unidade didáctica 8

A Idade Moderna

Índice

1.	Introdución.....	3
1.1	Descrición da unidade didáctica.....	3
1.2	Coñecementos previos.....	3
1.3	Suxestións para a motivación e o estudo.....	4
1.4	Orientacións para a programación temporal	4
2.	Secuencia de contidos e actividades	6
2.1	Os séculos XV e XVI	6
2.1.1	A era dos descubrimentos.....	6
2.1.2	O Novo Mundo	10
2.1.3	Cambios sociais e políticos	14
2.2	Humanismo e Renacemento	18
2.2.1	Humanismo	18
2.2.2	Renacemento	20
2.2.3	Reforma e Contrarreforma	24
2.3	O século XVII	27
2.3.1	O declive dos Austrias.....	27
2.3.2	O absolutismo	29
2.3.3	O Barroco e o Século de Ouro.....	31
2.3.4	A revolución científica	33
2.3.5	Galicia na Idade Moderna	35
3.	Resumo de contidos	38
4.	Actividades complementarias.....	45
5.	Exercicios de autoavaliación	46
6.	Solucionario.....	49
6.1	Solucións das actividades propostas	49
6.2	Solucións das actividades complementarias.....	57
6.3	Solucións dos exercicios de autoavaliación	58
7.	Glosario.....	61
8.	Bibliografía e recursos	63
9.	Anexo. Licenza de recursos	67

1. **Introdución**

1.1 **Descrición da unidade didáctica**

A seguinte unidade forma parte das relacionadas co campo historia dentro do ámbito social. Resulta necesario destacar que este campo do coñecemento non se limita a enumerar feitos do pasado, senón que procura establecer un diálogo vivo co presente que permita comprender mellor o mundo no que vivimos. Así, a Historia analiza e explica os procesos que tiveron lugar no tempo e o modo no cal as sociedades humanas evolucionaron ata os nosos días. A este respecto, ao longo da unidade observaremos o desenvolvemento da Idade Moderna e a relación da Península Ibérica co resto do mundo durante ese período. O coñecemento deste pasado permite acudir ás raíces de Europa, España e Galicia, facilitando a comprensión da nosa identidade e do noso presente.

O modo como podemos coñecer o pasado a través de restos documentais e arqueolóxicos, a importancia do progreso científico e técnico no avance da humanidade e a identificación de problemas e necesidades comúns a todas as épocas e sociedades históricas son os principais eixes en torno aos cales se organizan os contidos desta unidade. O seu obxectivo é outorgarlle ao alumnado ferramentas que lle permitan investigar e descubrir o pasado a través dos seus propios medios, facendo uso da curiosidade, da identificación de fontes históricas e da interpretación de datos contidos nelas, así como do desenvolvemento do criterio persoal.

1.2 **Coñecementos previos**

Se ben non é necesario que o alumnado conte con coñecementos exhaustivos acerca dos contidos expostos na unidade, recoméndase a realización dunha avaliación inicial na que o docente poida detectar cal é o coñecemento que o seu alumnado posúe sobre o pasado remoto e as súas etapas, as descubertas que se teñen producido no longo período estudado e os modos de organización dos primeiros agrupamentos de seres humanos.

Coñecementos prácticos, en proceso de adquisición ou reforzo ao longo do módulo e relacionados co campo da historia, poden resultar, así mesmo, de especial utilidade para o alumnado. Por exemplo:

- Lectura e comentario de textos que posúan información de carácter histórico.
- Análise e interpretación de fontes tales como mapas, gráficas ou estatísticas.
- Busca e localización de información relevante en medios de fácil acceso, como prensa e Internet.

1.3 Suxestións para a motivación e o estudo

Dado que os contidos tratados ao longo da unidade gardan unha estreita relación co pasado remoto, a cultura do Renacemento e do Barroco, recoméndase que o profesorado procure vincular a información aquí contida coas pegadas que este pasado deixa aínda na actualidade e mais coas obras conservadas nos museos das inmediacións. Recoméndase vincular os contidos a unha interacción co alumnado, de forma individual e colectiva, a través, na medida do posible, de actividades de investigación e descubrimento do pasado.

Igualmente, recoméndase, sempre que sexa posible, a vinculación dos contidos con materiais de ampliación, tales como poden ser películas, documentais, recursos en liña, novelas ou cómics, procurando establecer un vínculo cos intereses do alumnado. O obxectivo último debe ser o estímulo da curiosidade a través das propostas, e non a sobrecarga de materiais de estudo.

É recomendable que o profesorado guíe o alumnado en relación á construción dunha rutina de estudo que lle permita enfrontarse á materia en función da cantidade de tempo que teña á súa disposición. Igualmente, cómpre detectar aqueles casos nos que sexa preciso fornecer materiais adicionais que permitan adquirir destrezas relacionadas co estudo, tales como a construción de esquemas e resumos, a elaboración de glosarios ou técnicas de subliñado. A unidade procura solucionar algunhas das dificultades que poidan derivar destes aspectos, destacando ideas clave, achegando ferramentas de autoavaliación, un resumo de contidos e un glosario de termos.

1.4 Orientacións para a programación temporal

Os materiais aquí contidos están dirixidos tanto ao ensino en modalidade presencial como en modalidade semipresencial. Se ben as estratexias a empregar por parte do profesorado nas dúas vertentes entrañan metodoloxías distintas, en ambos os casos o enfoque da unidade está dirixido a ser desenvolvida nun espazo de catro semanas, dado que o temario correspondente ao segundo bimestre de 2º da ESA no ámbito de sociedade abarca tanto esta unidade como a anterior: “A Idade Media”.

A este fin, os contidos da unidade que nos ocupa están organizados arredor do desenvolvemento de tres apartados principais, é recomendable que se trate cada un deles no espazo dunha semana e que se reserve unha cuarta semana, coas súas sesións correspondentes, ao repaso do exposto ao longo da unidade, a resolución das actividades e a preparación de posibles probas. Así pois, o esquema recomendado para a programación temporal é o seguinte:

- *Primeira semana:* desenvolvemento da sección 2.1, “Os séculos XV e XVI”.
- *Segunda semana:* tratamento da sección 2.2, “Humanismo e Renacemento”.
- *Terceira semana:* explicación da sección 2.3, “O século XVII”.
- *Cuarta Semana:* resolución das actividades, repaso xeral, preparación de probas.

A este respecto, recoméndase:

- Facer uso do resumo de contidos, de tal modo que o alumnado saiba empregalo como ferramenta de repaso, pero non como substitución da unidade.
- Realizar as actividades de autoavaliación, detectando os erros máis frecuentes e deseñando estratexias para facerlles fronte.
- Recorrer ao glosario de termos, para comprender axeitadamente aqueles que poidan supor algunha complexidade e evitar a memorización carente de comprensión.

2. Secuencia de contidos e actividades

2.1 Os séculos XV e XVI

Desde finais do século XV ata mediados do século XVI, o mundo viviu unha **transformación** sen precedentes: as **exploracións** portuguesas e castelás crearon novas rutas e puxeron en contacto a boa parte do planeta. Isto conseguiuase co esforzo dunhas **monarquías** que deixaban atrás o mundo fragmentado do feudalismo e alcanzaban novas cotas de poder, conseguindo crear estados fortes e centralizados.

Ao mesmo tempo, foron necesarios unha serie de **avances** científicos e tecnolóxicos que posibilitasen novos medios á navegación. Estes avances non quedaron restrinxidos a un único campo, senón que afectaron fondamente a sociedade da época. Isto, sumado ao contacto con novas realidades grazas ás rutas de exploración, contribuíu á aparición de **novas mentalidades**.

O **comercio** viuse transformado, co incremento do volume de metais preciosos e co intercambio de produtos nunca antes vistos. Isto supuxo o reforzo dunha **burguesía** que ansiaba cambios na sociedade.

Os cambios trouxeron tamén consigo desgrazas, como o sometemento dos pobos americanos a unha dominación fulminante e a aparición dun dos grandes fenómenos de desigualdade históricos: a **colonización**. Esta comportou unha fonda destrución da identidade destes pobos e viuse acompañada por outro mal: a **escravitude**, que afectou especialmente á poboación africana.

2.1.1 A era dos descubrimentos



Planisferio de Cantino, 1502.

As rutas comerciais foron moi apreciadas xa na Idade Media, destacando o interese dos europeos nos bens que proviñan de Asia, tales como as **especias** ou a **seda**. A cidade de **Constantinopla**, capital do Imperio romano de oriente, supoñía o nexo de Europa cun comercio que chegaba ata a China. En 1453 esta ruta queda interrompida, xa que Constantinopla é tomada polos turcos e o Imperio Romano de Oriente desaparece.

Esta situación levou a que os europeos buscasen novas rutas comerciais que lles permitisen obter as mercadorías que ambicionaban. Dúas coroas levarán a dianteira neste campo: **Portugal** e **Castela**. Pero para que tivesen éxito nas súas empresas foi necesario contar con grandes avances:

- O **compás** coñeceu melloras e fíxose máis eficiente, permitindo aos mariños orientarse en relación ao norte. Este aparello fora inventado moito tempo antes na China, e introducíranos os árabes no Mediterráneo no século XII.
- O **astrolabio**, inventado por astrónomos árabes no século X, coñeceu un grande emprego durante o século XV. Xunto ao **cuadrante** permitía establecer, en relación ao Sol ou ás estrelas, a **latitude**, é dicir, á distancia ao ecuador.

- Para coñecer a velocidade á que ía o barco empregábase a **barquiña** (en castelán corredera), una táboa de madeira unida a un carrete de corda con distancias marcadas en **nós**, e un reloxo de area, a **ampolleta** (en castelán).



Barquiña, *corredera* (en castelán).

- Os **portolanos** eran mapas náuticos que permitían coñecer os accidentes xeográficos, a situación dos portos e os perigos a evitar. Xunto a eles había **libros de pilotaxe**, baseados na experiencia dos pilotos na mar.
- As **embarcacións** coñeceron tamén avances, xeneralizándose o **temón de codaste**, no eixe das embarcacións, que facilitaba que puideran internarse en mar aberto. Apareceron tamén as **carabelas**, embarcacións lixeiras e veloces que podían levar unha gran carga. Isto facíaas especialmente axeitadas para atravesar grandes distancias.

As exploracións de Portugal

Portugal desexaba atopar novas rutas comerciais que non fosen dependentes do Mediterráneo e que lle permitisen chegar ao comercio con Asia. Nesta política destaca, na primeira metade do século XV, o labor do infante **Henrique o Navegador**, polo seu interese nas expedicións marítimas e o seu apoio ao desenvolvemento da astronomía. Atribúeselle tamén a fundación dunha **escola náutica** en Sagres, que facilitaría o traballo das devanditas expedicións.

Portugal avanzou pouco a pouco nas súas expedicións, atopou illas como a de **Madeira** ou o arquipélago dos **Azores** e foi recoñecendo a costa africana ata alcanzar o cabo de **Boa Esperanza**, no extremo sur do continente. En 1497 ten lugar a expedición de **Vasco da Gama**, quen, partindo de Lisboa e circunnavegando África, consegue chegar ata a **India** e abre o comercio do Océano Índico para Portugal. En 1500, Portugal chegaría ao continente americano e atoparía o **Brasil**.

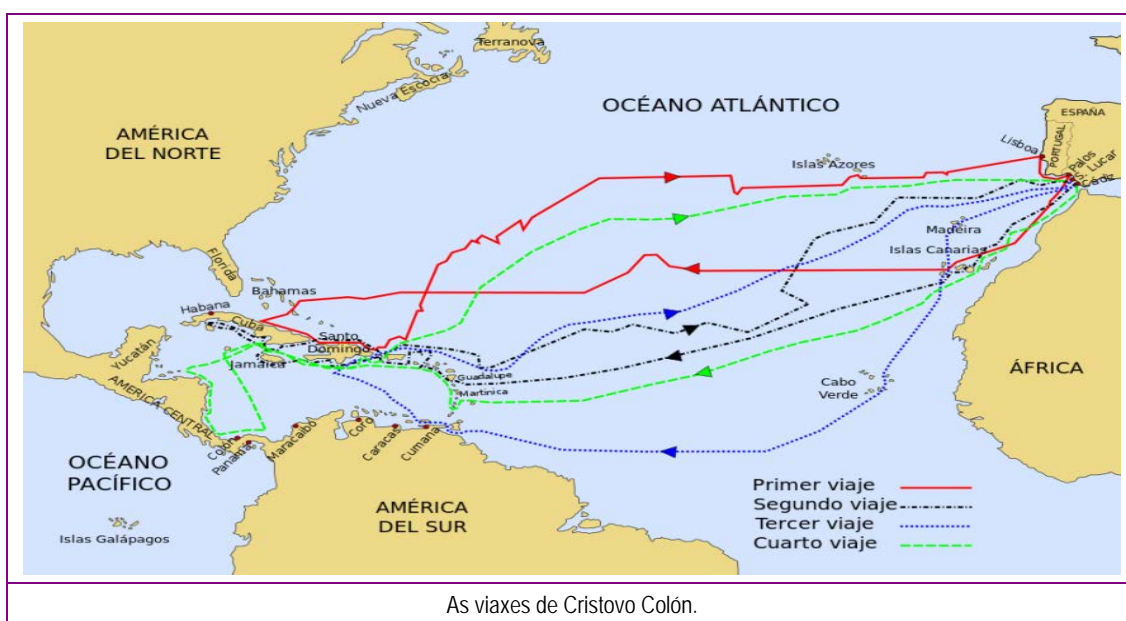
Para o éxito de Portugal no desenvolvemento das súas rutas comerciais foi esencial a creación das chamadas **factorías**, portos fortificados que fornecían os barcos e servían de almacén dos produtos locais.



As exploracións de Castela

Na procura de novas rutas, o mariño **Cristovo Colón** expuxo a posibilidade de navegar cara o oeste. A súa intención, partindo da esfericidade da terra, era atravesar o océano e chegar ata Asia. Presentou este proxecto ante Portugal, pero os riscos da viaxe, sumados ao avance da ruta por África, levaron a que o proxecto fose rexeitado.

Colón presentou o proxecto ante os Reis Católicos, recibindo o apoio de **Isabel I** de Castela, a **Católica**. A expedición contou con dúas carabelas e unha nau, e partiu do porto de Palos en agosto de 1492. En outubro, a expedición de Colón chegou a novas terras, que foron identificadas erroneamente por el como parte das Indias Orientais, é dicir, de Asia. Colón atopara o territorio americano, malia non ser esa a súa intención inicial. Aínda que levou a cabo outras tres expedicións, morreu convencido de que chegara a Asia.



O avance dos descubrimentos levou a que existiran tensións entre Portugal e Castela, que competían polo control das novas rutas marítimas. A mediación do papa fixo posible o establecemento en 1494 do **Tratado de Tordesillas**. Este documento dividiu o mundo en dúas partes en relación a un meridiano situado uns 2.000 quilómetros ao oeste dos Azores. África, Asia e, máis tarde, o Brasil, quedarían nas mans portuguesas. A maior parte de América corresponderíalle a Castela.

Actividades propostas

1. Indique e explique os avances que facilitaron o descubrimento das novas rutas de navegación.

S2. Que fixeron as coroas de Portugal e Castela para limitar as tensións que tiñan entre elas no século XV?



2.1.2 O Novo Mundo

Como xa vimos, Colón morreu crendo que chegara a Asia, ou, segundo a terminoloxía da época, ás Indias. Posteriormente, o explorador **Américo Vespucio** considerou que se atopaba ante outro continente e que este non era unha prolongación de Asia; comezou a empregar o termo “Novo Mundo”. Trazaba así unha separación co que fora o mundo coñecido polos europeos ata entón, composto por Europa, África e Asia (o “Vello Mundo”). Pouco despois, en 1507, apareceu desde a cartografía o termo “**América**” para referirse ao continente, en homenaxe a Vespucio.

Neste continente, novo para os europeos, existían xa abundantes poboadores entre os que se contaban civilizacións cun grande esplendor cultural, como os **maias, incas e aztecas**.

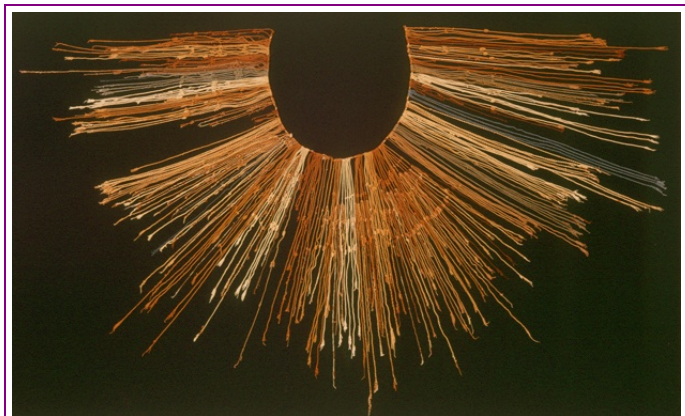
Os pobos precolombianos

- Os **maias** ocuparon unha grande extensión de América, desde o sur de México ata a actual República de El Salvador. Brillaron especialmente na zona do **lucatán**. A partir do século X a súa civilización comezou a entrar en decadencia.
 - Organizábanse en **ciudades independentes**, rexidas por un xefe militar que tiña poder absoluto. Os sacerdotes tiñan un gran peso social, formando parte xunto cos nobres do goberno das cidades. Por debaixo deles había artesáns e campesiños, obrigados ao pago de impostos e á realización de traballos para as elites. No último chanzo estaban os escravos, que eran prisioneiros das guerras.



Templo de chanzos de Kukulcan, en Chichen-Itzá.

- A base da **economía** era a **agricultura**, en especial a do **millo**, pero tamén produtos como o algodón e o cacao. A actividade artesanal e comercial era importante, dándose intercambios entre as distintas cidades.
- En canto á **cultura**, eran politeístas e o desenvolvemento da arte e da ciencia estaba moi ligado aos seus sacerdotes. Foron hábiles astrónomos e matemáticos (coñecían o número 0 e empregaban o **ábaco**). Desenvolveron a escritura e crearon calendarios de grande exactitude. En arquitectura e escultura traballaron con habilidade a pedra, levantando palacios e pirámides de chanzos.
- A **civilización inca** desenvolveuse no sur de América, na cordilleira dos Andes. Estableceron a súa capital en **Cuzco**, no actual Perú.
 - Crearon un imperio unido por unha longa rede de camiños e de mensaxeiros (os **chasquis**) encargados de manter informado ao dirixente supremo: o **inca**. Este era visto como unha figura sagrada. As elites eran a familia do inca e os sacerdotes. Por debaixo deles había unha serie de xefes locais encargados de xestionar as comunidades, despois estaban os artesáns e os campesiños.
 - A agricultura era a base da **economía**, en especial a da **pataca**. Desenvolveron sistemas de cultivo adecuados á súa orografía, con socalcos e canles de regadío. A gandaría foi unha actividade de importancia para obter alimento, transporte e fibras téxtiles, destacando o emprego de llamas e alpacas. No campo da **artesanía** eran hábiles ourives e oleiros.
 - En canto á **cultura**, eran politeístas e tiñan divinizadas as forzas da natureza e o Sol. Descoñecían a escritura e empregaban unha ferramenta mnemotécnica, o **quipu**, para facer cálculos e lembrar mensaxes. Destacaron no campo da enxeñaría e da arquitectura, levantando construcións monumentais con grandes pedras, tales como fortalezas e cidadelas como a de **Machu Pichu**.
- Os aztecas eran un pobo guerreiro que creou un imperio no centro e sur de México, con sede en **Tenochtitlán**.



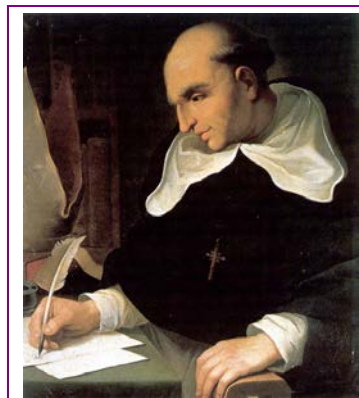
Quipu inca.

- O seu poder estaba nas mans dun emperador, que controlaba a política e a relixión. Por debaixo del estaban as elites, unha nobreza de guerreiros e sacerdotes. A continuación ían os comerciantes, artesáns e campesiños. O último posto ocupábano os escravos.
- A base da **economía** era a agricultura do millo. Os seus artesáns eran hábiles en ourivaría, tecido e traballo da cerámica. Realizaban comercio a través do **troco**, empregando en ocasións algúns materiais como moeda, tales como o ouro, o cacao ou plumas valiosas.
- Eran politeístas, destacaba o culto ao Sol (**Huitzilipochtli**), ao que lle rendían sacrificios humanos, e a **Quetzatcoatl**, a serpe emplumada. No campo das ciencias tomaron influencia doutros pobos, como os maias. Nas artes destacaron na escultura e na arquitectura, levantando cidades amuralladas, palacios e templos.

Conquista e colonización de América

Nun principio, os españois ocuparon as illas do Caribe, pero a comezos do século XVI lanzaron campañas polo centro e sur de América. Estas expedicións contaban co apoio de comerciantes e banqueiros e requirían da autorización dos monarcas. Os territorios conquistados pasaban a ser posesión da coroa e os conquistadores recibían cargos de goberno e no exército, terras e botín.

No primeiro terzo do século XVI resultan de especial importancia a conquista de México (territorio azteca), por parte de **Hernán Cortés**, e a conquista de Perú (territorio inca), por parte de **Francisco Pizarro**. Estes aproveitáronse das divisións existentes nas civilizacións precolombianas e da superioridade tecnolóxica, empregando armamento nunca antes visto en América.



Retrato de frei Bartolomé de las Casas, século XVI.

Os métodos empregados na conquista e explotación posterior do territorio e das súas xentes levantaron

críticas pola súa crueldade. Entre as voces críticas destacou **frei Bartolomé de las Casas**, monxe dominico, defensor dos dereitos da poboación nativa.

O sistema de colonización e explotación utilizado nos primeiros momentos do Imperio español baseouse na encomenda e na mita:

- A **encomenda** foi establecida como un dereito outorgado polo rei en favor dos colonizadores. O encomendeiro cobraba os tributos que os indíxenas, como súbditos do rei, debían pagar á coroa. A cambio, debía coidar do benestar dos

indíxenas no espiritual e no terreal, asegurando o seu mantemento e a súa protección, así como o seu adoutramento cristián. Na realidade, producíronse múltiples abusos e o sistema derivou en formas de traballo forzoso.

- A **mita** foi un sistema de traballo forzoso, moi duro para a poboación indíxena, que era empregado na explotación das minas.

A cantidade de abusos cometidos levou á aparición das **Leis Novas** (1542), que prohibían a escravitude da poboación indíxena e aboliron paulatinamente o réxime de encomendas.

As guerras, a dureza dos traballos e as enfermidades que chegaron desde Europa, contra as que a poboación local era moi vulnerable, conduciron a un aumento considerable da mortalidade. Sumado isto ás Leis Novas, co obxectivo de manter o ritmo de traballo en minas e plantacións, os colonizadores recorreron á man de obra escrava traída desde África.

A nova **sociedade** que apareceu con este proceso de colonización levou á aparición dunha elite de orixe europea, e os seus descendentes, os **crioulos**, que controlaba o comercio, a posesión das terras e os cargos de goberno. Adoitaban casar entre eles, dándose unha sistema social que tiña unha considerable base racista. Por debaixo dos crioulos estaban os mestizos, os nativos (sometidos a unha situación de servidume) e, no último chanzo, os escravos traídos de África.

Actividades propostas

S3. Lea o seguinte texto e conteste as preguntas propostas:

"Para dárvolo a coñecer subín eu aquí, que eu son a voz de Cristo no deserto desta illa, e, polo tanto, convenme que con atención, non calquera, senón con todo o voso corazón e con todos os vosos sentidos, a escoitedes; esta voz será a máis nova que nunca oístes, a máis áspera e dura e máis espantosa e perigosa que xamais pensastes oír [...] Todos estades en pecado mortal e nel vivides e morredes, pola crueldade e tiranía que usades con estas inocentes xentes. Dicide, con que dereito e con que xustiza tedes en tan cruel e horrible servidume a estes indios? Con que autoridade fixestes tan detestables guerras a estas xentes, que estaban nas súas terras mansas e pacíficas, onde tan infinitas delas, con mortes e estragos nunca oídos consumistes? Como os tedes tan oprimidos e fatigados, sen darlles para comer e curalos nas súas enfermidades, que dos excesivos traballos que lles dades incorren e mórrenvos, e por mellor dicir matádelos, por sacar e adquirir ouro cada día? E que coidado tedes de quen os adoutrina, e coñezan ao seu Deus e criador, e sexan bautizados, oian misa e garden as festas e os domingos? Estes, non son homes? Non teñen ánimas racionais? Non sodes obrigados a amalos como a vós mesmos? Isto non entendedes, isto non sentides? Como estades nesta profundidade, de soño tan letárxico, durmidos? Tede por certo que, no estado no que estades, non vos podeades salvar máis que os mouros e turcos que carecen e non queren a fe de Xesús Cristo".

▪ Identifique o autor do texto.	
▪ Que situación de explotación denuncia o autor?	
▪ Como se levaba a cabo esa explotación?	
▪ Que consecuencias tiveron este tipo de críticas?	

S4. Indique os trazos principais da cultura das civilización maia, inca e azteca

▪ Cultura maia	
▪ Cultura inca	
▪ Cultura azteca	

2.1.3 Cambios sociais e políticos

Durante o século XV, Europa coñeceu un importante enfrontamento polo poder entre a nobreza e os monarcas. A balanza foise inclinando pouco a pouco a favor dos reis, apareceron as **monarquías autoritarias** (exemplo disto é a dos **Reis Católicos**).

A nivel social, o auxe do comercio levou a unha maior importancia da **burguesía**, que acumulou unha gran cantidade de beneficios económicos. A pesar disto, este grupo social non tiña peso político, pois quedaba reservado para os grupos privilexiados.

Sociedade e economía

Durante o século XV houbo un aumento da poboación, superando pouco a pouco a crise do século XIV, onde as guerras, carestías e epidemias (**peste negra**) provocaran unha crise demográfica.

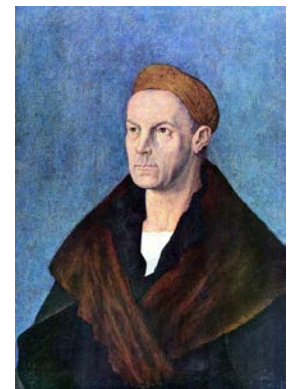
A sociedade estaba dividida en **estamentos**, ao igual que no medievo, o que producía unha división entre **grupos privilexiados** e non **privilexiados**:

- Entre os privilexiados atopamos a nobreza e o alto clero. Estaban exentos do pago de impostos e aplicábenselles leis moito máis xenerosas que ao resto da poboación. Tiñan o monopolio dos cargos políticos de importancia e posuían amplas riquezas, ao controlaren unha gran cantidade de terras.
- No grupo dos non privilexiados atopamos o resto da poboación, en situacións moi dispares. A burguesía, os artesáns, o campesiñado, a poboación que tiña que recorrer á mendicidade etc., formaban parte do mesmo grupo:
 - A **burguesía** tiña unha gran cantidade de recursos ao seu alcance, sendo banqueiros, comerciantes, armadores etc. Procuraron medrar socialmente emparentándose coa nobreza e prestando cantidades de diñeiro importantes aos reis. A pesar disto, e de ser o grupo social máis dinámico, na práctica o poder continuou nas mans dos grupos privilexiados.
 - Artesáns, pequenos comerciantes e campesiños propietarios vivían modestamente.

- O **campesiñado** que non era propietario das súas terras compuña a maior parte da poboación. A súa situación seguiu sendo, como no medievo, moi dura, pois debían pagar rendas considerables aos donos das terras (igreja e nobreza).

A nivel económico, os séculos XV e XVI foron prósperos para os europeos. A produción agraria aumentou e a maior demanda de produtos artesáns beneficiou as cidades e o comercio. Este último coñeceu un grande auxe, grazas a un período de certa paz no Mediterráneo e ao descubrimento das novas rutas comerciais por parte de Portugal e Castela.

Os bancos privados, controlados por familias burguesas, como os **Médici** ou os **Fugger**, cobraron unha grande importancia durante esta época. Isto levou a que os Estados fosen conscientes da necesidade de crear unha banca pública, como a **Taula de Canvi** de Barcelona (século XV) e o **banco de Rialto** en Venecia (século XVI). Estas institucións facilitaban as operacións comerciais, mediante **cheques e letras de cambio**, pero tamén tiñan un papel determinante nas políticas europeas ao financiaren os grandes proxectos das monarquías e as súas guerras.



O banqueiro Jakob Fugger, retratado por Alberto Durero. 1519.

A importancia das novas rutas comerciais levou á aparición das **compañías privilexiadas**. Eran sociedades con cartas de fundación especiais outorgadas polos seus Gobernos. Desempeñaron un importante papel na expansión colonial dos países europeos. Concedéronselles importantes privilexios, tales como **monopolios** no comercio de produtos ou con territorios, e dispuñan de portos propios, almacéns, tropas etc. Para a súa fundación, contaron co capital de monarcas e burgueses.

A aparición das monarquías autoritarias

A finais da Idade Media, os monarcas comezaron a consolidar o seu poder, limitando o dos señores feudais e a Igrexa. Exemplo disto foi a monarquía dos **Reis Católicos** (Isabel de Castela e Fernando de Aragón, casados en 1469). Para consolidaren o poder, os monarcas recorreron a varias medidas:



Retrato dos Reis Católicos. Século XV.

- Formaron **exércitos permanentes e modernizados** para non depender da lealdade dos seus vasallos. Ao mesmo tempo, desenvolveron as relacións con outros territorios a través da **diplomacia** internacional.
- **Reformaron a administración**, aumentando o número de funcionarios ao seu servizo. No caso dos Reis Católicos isto levou á aparición de institucións como os **Consellos**, órganos consultivos dos monarcas en distintos campos, e de figuras como os **corrixidores**, gobernadores dos territorios que lles eran asignados.
- **Aumentaron os impostos**, reformando a Facenda para poder custear os gastos en tropas e traballadores da administración.
- Limitaron o papel das **assembleas** (como as Cortes, no caso da Península), nas que a nobreza e a Igrexa tiña un peso considerable. Para isto, limitáronse a convocalas soamente en ocasións contadas, e compensaron os grupos privilexiados dándolles acceso a institucións con vantaxes económicas, tales como a **Mesta**.
- Procuraron garantir a seguridade interna nos seus territorios, para favorecer o comercio interno. En Castela fundouse a **Santa Irmandade**, milicia que procuraba manter os camiños reais a salvo de bandidos.
- No caso dos Reis Católicos houbo tamén unha busca de conseguir a **unidade relixiosa** no interior dos seus territorios, o que levou á expulsión dos xudeus en 1492 e dos musulmáns en 1502. Para consolidar esta medida empregaron a **Inquisición**, tribunal eclesiástico ao servizo da coroa e encargado de perseguir as herexías. Na práctica, servía como instrumento de terror para manter o control sobre a poboación.

O Imperio dos Austrias

O neto por parte materna dos Reis Católicos, **Carlos I**, herdou en 1516 o reino de Castela, coas súas posesións en América, e o reino de Aragón, coas súas posesións en Italia. Contaba tamén cos Países Baixos, Luxemburgo e o Franco Condado. No ano 1520 recibiu, a máis disto, as posesións do seu avó por parte paterna (Maximiliano de Austria) e foi recoñecido como **emperador** dos territorios alemáns baixo o nome de Carlos V.

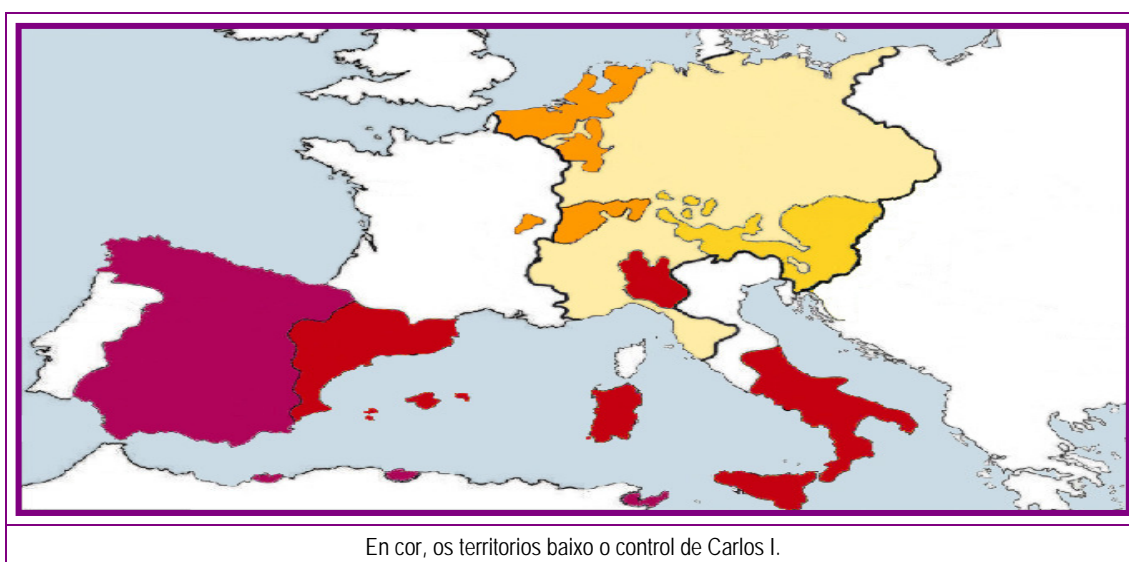
O goberno de Carlos I tivo que enfrontarse a múltiples conflitos, tanto internos como externos:

- No **interior** da Península Ibérica estalaron as revoltas populares dos **comuneiros** (Castela) e das **xermanías** (Valencia e Mallorca), que foron reprimidas coa axuda

da nobreza, pero que levaron a Carlos I a unha maior presenza en España e a vixiar máis os intereses do territorio peninsular.

- No **exterior** tivo enfrontamentos con Turquía polo control do Mediterráneo e con Francia, que se sentía cercada nas súas fronteiras. Contou tamén co problema das guerras de relixión que se orixinaron nos territorios alemáns entre católicos e protestantes, trala **Reforma** comezada por **Martiño Lutero**.

No ano 1556, Carlos abdicou nos seus fillos, recibindo o seu fillo Fernando as posesións austríacas e o título de emperador, e **Filipe II** o resto dos territorios. Filipe II estableceu a súa corte en Madrid, levando a cabo **medidas centralizadoras** que supuxeron revoltas internas, como a de Aragón de 1591.



En cor, os territorios baixo o control de Carlos I.

A política de Filipe II baseouse nunha defensa extrema do catolicismo:

- No **exterior**, combateu contra os turcos (batalla de **Lepanto**) e contra a extensión do protestantismo (**rebelión de Flandres**, o maior problema do seu reinado).
- No interior, reforzou o papel da **Inquisición** e pechou o país ás influencias estranxeiras controlando as publicacións e as universidades. O clima de intolerancia levou á sublevación dos mouriscos de Granada, que sufriron duras represalias.

En 1580 anexionou o reino de Portugal, facéndose tamén coas súas posesións coloniais. Aínda que fracasou na súa posterior empresa de conquistar Inglaterra, o conxunto de territorios baixo o seu control levouno a converterse no monarca máis poderoso do seu tempo. As súas políticas levaron a grandes gastos, incrementos de impostos e endebedamentos, así como a ter que afrontar situacións de **bancarrota**. Morreu en 1598.

Actividades propostas

- S5. Realice unha liña temporal sobre o goberno dos Reis Católicos e o Imperio dos Austrias.

- S6. Indique os cambios que se producen na economía durante a Idade Moderna.

2.2 Humanismo e Renacemento

Desde mediados do século XIV comezan en Europa, particularmente en Italia, unha serie de cambios que van supor unha revolución no campo do pensamento e que se plasmarán en dúas cuestións fundamentais. Por unha banda, atopamos unha renovación da arte e das letras, a recuperación das obras clásicas e o emprego da razón nos campos do saber, o **Renacemento**. Xunto a isto, aparece un novo modo de ver o mundo no cal o ser humano é o seu centro, adoptando unha visión secular que abandona o escurantismo do medievo, o **humanismo**.

Estes cambios no pensamento irán propiciados pola aparición de novos inventos (como a **imprenta**) e teorías científicas (como o **heliocentrismo**). Os cambios no pensamento afectarán mesmo á relixión e aparecen movementos como a **Reforma**.

2.2.1 Humanismo

Este movemento filosófico e cultural desenvólvese entre os séculos XIV e XV e pretende aplicar a razón ao estudo e comprensión do ser humano. Aínda que non puxo en cuestión a relixión, o humanismo procurou desligar a súa filosofía da teoloxía, achegándose aos pensadores clásicos. As súas características principais eran:

- O **antropocentrismo**. A crenza de que a razón humana era a ferramenta fundamental para comprender o mundo, xunto coa crenza da importancia do ser humano en si mesmo. Isto chocaba co **teocentrismo** medieval, no que todos os aspectos da vida humana circulaban arredor de Deus e a relixión.

- O interese polo **coñecemento**, a través da observación da natureza e facendo uso da razón. Isto forneceu as bases ao método científico.
- A aspiración a dominar vastos coñecementos, crendo que o individuo podía converterse nun **homo universalis**, alguén capaz de acceder ao máximo de ramas do saber posible, sen ser unicamente un experto nun campo.
- O interese polo **mundo antigo**, tanto no campo das artes como do pensamento, e das linguas grega e latina.



Leonardo da Vinci (1492). *O home de Vitruvio*.

Entre os factores que propician a aparición e difusión desta corrente do pensamento, atopamos:

- **A caída de Constantinopla** en 1453. Isto levou a unha migración da poboación do imperio bizantino, en particular a Italia, zona coa que o imperio mantiña ata entón relacións comerciais. Esta poboación trouxo consigo coñecementos, pezas de arte e bibliotecas persoais.
- A invención da **imprenta** de Gutenberg, ao redor de 1440. Isto converteu en obsoletos os **scriptoria** medievais e fixo que fose moito máis barato o acceso ao libro, facilitando a transmisión e difusión de ideas.
- O papel dos **mecenas**, fundamentalmente ricos comerciantes e altos cargos da Igrexa que buscaban incrementar o seu prestixio rodeándose de artistas, autores e pensadores. Os mecenas financiaban e protexían estas figuras, contribuíndo así ao desenvolvemento da arte e da cultura. Destacan os **Médici** en Florencia.
- O papel de **academias** e **universidades**, que actuaron de centros de transmisión do pensamento humanista.

Entre os representantes do humanismo, atopamos figuras tales como:

- **Erasmus de Róterdam**, quen no **Eloxio da loucura** realizou unha crítica dos males da sociedade do seu tempo (guerra, cobiza, incultura, intolerancia etc.).
- **Tomás Moro**, pensador inglés, quen na súa obra **Utopía** criticaba os monarcas despóticos, o materialismo, a propiedade privada e os privilexios.
- **Nicolás Maquiavelo**, que na súa obra **O príncipe** defendeu que para exercer o poder é lexítimo empregar a astucia, a hipocrísia ou o temor (o fin xustifica os medios).

- **En España** destacaron **Antonio de Nebrija**, autor da primeira gramática castelá, **Juan Luis Vives**, promotor dunha reforma da educación a través do emprego do método experimental, ou o **Cardeal Cisneros**, que publicou a primeira Biblia políglota.

Actividades propostas

S7. Mediante unha busca na biblioteca do centro ou de materiais en liña, realice un breve informe (entre 200 e 400 palabras) sobre un pensador humanista e as súas achegas. Lembre indicar os seguintes apartados:

- Breve biografía.
- Relación con outros pensadores humanistas.
- Achegas da súa obra e pensamento.
- Aceptación ou rexeitamento das súas ideas na época.

Xunto aos pensadores xa mencionados anteriormente, pode pescudar outros, tales como: Dante Aligheri, Lorenzo Valla, Bocaccio ou Petrarca.

2.2.2 Renacemento

A arte renacentista está directamente vinculada aos conceptos humanistas: o ser humano converteuse no centro de interese. O ideal de beleza, ao igual que na Grecia clásica, foi un dos temas principais tratados pola arte. A busca da proporción e da harmonía atraparon o interese dos artistas. A presenza das ruínas da época clásica foi un elemento de inspiración e de coñecemento para os artistas italianos, ao igual que a recuperación de tratados artísticos e documentos do pasado. O estudo da óptica levou a novas formas de representar a perspectiva.

Sen abandonar as temáticas relixiosas, os artistas do renacemento prestáronlles gran atención á mitoloxía clásica e ao retrato. O corpo nu, abandonado no medievo, volveu a ser representado na arte.

O Renacemento tivo lugar na Italia dos séculos XIV (o **trecento**, etapa prerrenacentista), XV (o **quattrocento**) e XVI (o **cinquecento**), espallándose por Europa sobre todo no século XVI. Os seus focos máis importantes foron Florencia e Roma.

Ao igual que no campo do pensamento, os artistas aspiraban a converterse nun **homo universalis**, capaz de coñecer e dominar as artes e coñecementos do seu tempo. Exemplos deste dominio de múltiples campos foron **Miguel Anxo** ou **Leonardo da Vinci**.

Cambio de importancia fronte ao pasado é que os artistas poden alcanzar agora prestixio social e fortuna: a arte deixa de ser vista como unha forma de artesanía e pasa a apreciarse como unha actividade intelectual.

Para que os artistas puideran vivir da súa produción era necesario financiamento, aspecto onde entran os **mecenas**, integrantes dos grupos privilegiados e burgueses que dedicaban grandes sumas de diñeiro a financiar proxectos artísticos. Os Médici en Florencia e o papado en Roma serán os máximos expoñentes deste papel.

Arquitectura

Os edificios planeados no Renacemento toman elementos da antigüidade, tales como columnas, arcos e bóvedas da arte clásica. Retoman tamén a idea de que a arquitectura debe adecuarse ao ser humano e preocúpanse pola simetría, proporción e harmonía.



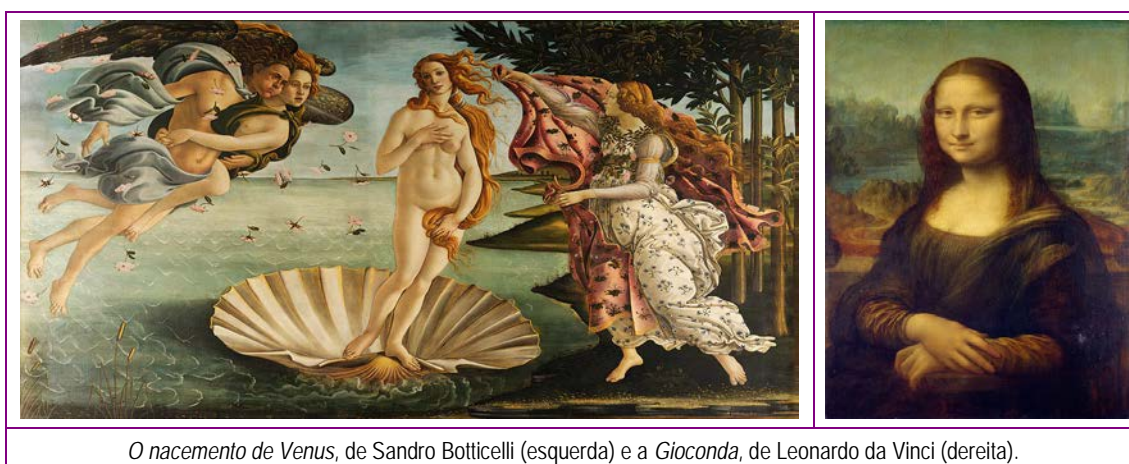
Cúpula de Santa María del Fiore. Florencia (esquerda) e San Pietro in Montorio. Roma (dereita).

Durante o **quattrocento** Florencia é a cidade na que a arquitectura ten maior desenvolvemento, con autores como Filippo **Brunelleschi** e obras como a cúpula de Santa María del Fiore.

No cinquecento, é Roma a cidade destacada, con artistas como **Miguel Anxo** e **Bramante** e obras como San Pietro in Montorio e a basílica de San Pedro do Vaticano.

Pintura

A aplicación de coñecementos matemáticos á pintura, xunto cun maior dominio da cor, permitiron desenvolver técnicas novas. Exemplos disto son a **perspectiva matemática** e a **perspectiva aérea**, para representar fielmente a profundidade nas obras e buscar unha sensación de tridimensionalidade. O **claroscuro**, creando efectos de luces e sombras, e o **escorzo**, acercando obxectos ou parte das figuras ao espectador, buscaban tamén contribuír a este fin.



As temáticas son abundantes e, sen prescindir do relixioso, atopamos temas mitolóxicos, retratos e paisaxes. As técnicas máis empregadas son o fresco, a témpera e o óleo.

Entre os principais artistas do *quattrocento* atopamos a **Sandro Botticelli**, con obras como *O nacemento de Venus*.

No *cinquecento* destacan artistas como **Leonardo da Vinci**, con obras como a *Gioconda* ou *A última cea*, xunto a Rafael Sanzio, Miguel Anxo ou Tiziano.

Escultura

Ao igual que na pintura, hai un interese pola figura humana que conduce a estudos anatómicos para representar o corpo en relación a uns ideais de beleza. Estes ideais están moi influenciados pola arte clásica, o que leva non só a que se traten temáticas semellantes (o retrato, as esculturas ecuestres, o corpo humano nu), senón que tamén os materiais empregados (mármore e bronce) se correspondan cos favoritos da época clásica.

Exemplo do *quattrocento* é o artista **Donatello**, con obras tales como o seu *David*.

No *cinquecento* destaca especialmente **Miguel Anxo**, con obras como a súa escultura de *Moisés* ou o seu *David*.



David de Donatello (esquerda) e David de Miguel Anxo (dereita).

Actividades propostas

S8. Indique as características principais da arquitectura, escultura e pintura renacentistas

▪ Arquitectura	
▪ Pintura	
▪ Escultura	

S9. Defina os seguintes termos relacionados coa pintura renacentista. Lembre que existe un glosario ao final do tema.

▪ Perspectiva matemática	
▪ Perspectiva aérea	
▪ Chiaroscuro	
▪ Escorzo	
▪ Fresco	
▪ Óleo	

2.2.3 Reforma e Contrarreforma

O século XVI supuxo unha época de grandes cambios para a Igrexa católica, provocados tanto pola expansión dunha nova visión do mundo (o Renacemento e o humanismo) como polos abusos cometidos pola propia institución.

Moitos fieis consideraban escandaloso o comportamento da Igrexa: a compra e venda de cargos eclesiásticos, o luxo co que vivían os papas e altos cargos, a relaxación dos costumes do clero incumprindo os seus votos etc., transmitían unha sensación de corrupción xeneralizada no seo da institución.

É neste contexto no que aparece a figura de **Martiño Lutero**, monxe agostiño e profesor de teoloxía da universidade de **Wittenberg**. Lutero rebelouse ante unha medida do papa **León X**, que decidiu financiar a construción da basílica de San Pedro do Vaticano mediante a venda de indulxencias.

As indulxencias supuñan recibir o perdón dos pecados a cambio dunha suma de diñeiro, algo co que Lutero estaba moi en desacordo.

Contra isto, redactou en 1517 un documento: **As 95 teses**, que cravou na porta da igrexa de Wittenberg. Nel, criticaba ao papado e propuña unha serie de reformas.

Isto levouno a chocar co papa e co emperador Carlos V e acabou sendo excomungado. Lutero continuou, malia todo, difundindo a idea da Reforma da Igrexa, ou **movemento protestante**, baseándose nos seguintes puntos:

- A **xustificación pola fe**, considerando que os individuos se salvan pola súa fe e non polas súas obras.
- O **sacerdocio universal**, considerando que todos os crentes estaban capacitados para comprender a Biblia.
- A **autoridade da Biblia**, vista como única fonte de verdade.
- A **abolición do celibato** do clero, considerando que fora imposto pola Igrexa.
- A **redución dos sacramentos** a dous: o bautismo e a eucaristía.

As ideas de Lutero gozaron de grande aceptación no centro e norte de Europa. Na zona de Alemaña, unha gran cantidade de nobres viron na Reforma un medio para limitar o poder do emperador (que era un gran defensor do catolicismo) e para apropiarse dos bens da Igrexa católica.



Retrato de Martiño Lutero, feito por Lucas Cranach o Vello. 1529.

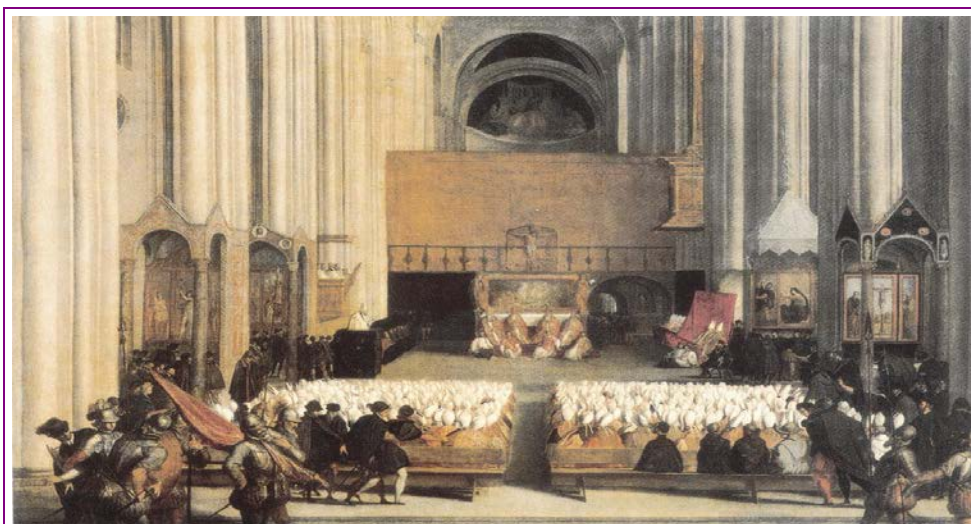
A expansión da Reforma

Xunto ao luteranismo, xurdiron outros movementos de ruptura con Roma:

- O **calvinismo**. Impulsado desde Xenebra por **Xoán Calvino**, que defendía a **teoría da predestinación**, é dicir, que a salvación ou condenación de cada individuo estaban decididas de antemán polo plan divino e que as obras individuais resultaban, xa que logo, irrelevantes a ese respecto. Tiña unha visión moito máis estrita que Lutero en relación ao xeito como debían vivir os individuos e aínda máis austera en relación a como debía levarse a cabo o culto relixioso. Este movemento estendeuse por Suíza, os Países Baixos, Francia (onde os calvinistas recibiron o nome de **hugonotes**), Inglaterra (onde recibiron o nome de **puritanos**) e Escocia.
- O **anglicanismo**. Provocado polo enfrontamento entre o rei **Henrique VIII** e o papa Clemente VII, que se negou a concederlle o divorcio que desexaba o rei para poder casar con Ana Bolena. Os enfrontamentos coa Igrexa levaron á excomuñón de Henrique VIII e este, mediante a **Acta de Supremacía** de 1534, nomeouse cabeza da Igrexa en Inglaterra. Este posto sería herdado logo polos seguintes monarcas. O anglicanismo conservou moitos dos aspectos do catolicismo e incluíu posteriormente algúns do calvinismo.

A Contrarreforma

Ante o auxe da Reforma, a Igrexa comezou a decatarse da necesidade de levar a cabo un movemento propio de renovación interna para evitar seguir perdendo fieis e territorios ante os protestantes. A base desta Contrarreforma foi o **Concilio de Trento**, levado a cabo entre 1545 e 1563.



Atribuído a Paolo Farinati (1563). *Sesión do Concilio de Trento.*

- En Trento adoptáronse medidas para afrontar a indisciplina e relaxación dos costumes por parte do clero. Para combater a ignorancia do clero fundáronse os **seminarios** e para evitar que o bispado fose soamente un cargo de conveniencia obrigouse aos bispos a residir nas súas dioceses.
- Para conseguir un maior achegamento dos fieis aos principios católicos, adoptáronse métodos tales como a creación de escolas e a implantación do **catecismo**.
- En cuestión de crenzas, decidiuse que formaban parte da doutrina os seguintes aspectos:
 - A validez das boas obras para alcanzar a salvación.
 - A indisolubidade do matrimonio.
 - A validez dos sete sacramentos.
 - A primacía do papa.
 - O culto á Virxe e aos santos.

O movemento de Contrarreforma foi acompañado tamén dunha reforma de moitas ordes relixiosas no que concirne a un aumento da disciplina e austeridade (como foi o caso dos franciscanos ou das carmelitas). En 1540 apareceu a **Compañía de Xesús**, que creou escolas en Europa e fundou misións en América e Asia para, xunto coa educación, transmitir o dogma católico.

A nivel interno fortaleceuse o papel da **Inquisición**, co obxectivo de perseguir a quen se afastara do dogma católico. Europa viuse dividida en dous bloques, o dos católicos e o dos protestantes. Isto levou a múltiples guerras de relixión, das cales a de maior repercusión sería a **guerra dos Trinta Anos** (1618-1648).

Actividades propostas

S10. Indique contra que situación se rebelou Lutero e cales eran as súas propostas de reforma.

S11. Que medidas se levaron a cabo en Trento, dentro do proceso de Contrarreforma?

2.3 O século XVII

O século XVII foi unha época de crise para Europa, aínda que non afectou a todos os territorios por igual. Esta crise foi:

- **Demográfica**, ao estancarse o crecemento da poboación polo efecto de fames provocadas polas **malas colleitas**, pola destrución e perda de vidas a consecuencia das **guerras** (sobre todo a dos Trinta Anos), e por mor das **epidemias** (peste, tifo, cólera) que atacaron especialmente o sur de Europa.
- **Económica**, pola ausencia de melloras na produción agraria, pola falta de dinamismo das cidades (que mantiñan o sistema gremial do medievo) e pola competencia no comercio internacional, onde Inglaterra e Holanda crearon os seus propios imperios coloniais.
- **Social**, ao empobrecerse a poboación polo efecto das guerras e do aumento de impostos, a sociedade axitouuse con revoltas urbanas e campesiñas.

É un século no que o Imperio dos Austrias comeza a perder a súa posición hexemónica en Europa, ao mesmo tempo que outros territorios (Inglaterra, os Países Baixos) se reforzan, e **Francia** vaise convertendo na nova gran potencia europea.

2.3.1 O declive dos Austrias

A crise anteriormente mencionada percibiuse con claridade no Imperio español do século XVII, dirixido polos Austrias (os reis **Filipe III**, **Filipe IV** e **Carlos II**) e os seus **validos**. Eran estes postos de confianza que exercían na práctica as tarefas de goberno no nome dos reis. Destacan o **duque de Lerma** e o **conde duque de Olivares**). Os problemas que tivo que afrontar a monarquía hispánica foron os seguintes:

- Guerras custosas e de pouco éxito. Pese ao intento de **Filipe III** e do **duque de Lerma** de levar a cabo unha política pacífica para evitar a bancarrota do país, a política española volveuse de novo agresiva coa chegada de **Filipe IV** e do seu valido, o **conde duque de Olivares**. España viuse de novo inmersa na guerra nos Países Baixos e entrou no conflito máis custoso da época: a **guerra dos Trinta Anos**. Malia



Diego Velázquez (c. 1636). *Retrato do Conde-Duque de Olivares*.

obter vitorias iniciais, a situación acabou sendo de derrota, España debeu recoñecer a independencia das Provincias Unidas e houbo de ceder territorios en Europa á Francia dos Borbóns.

- A mala marcha da economía. A entrada de ingleses e holandeses no comercio internacional debilitou as exportacións españolas, o que contribuíu a unha menor actividade artesanal no interior do país. Isto veu acompañado dunha mala etapa na agricultura e na gandaría españolas. Combinados estes factores coa suba de impostos e o endebedamento dos monarcas para manter os seus gastos, a situación acabou sendo catastrófica e produciuse a **bancarrota** en época de Filipe IV.
- Conflitos internos. Os problemas económicos e os intentos de reforzar o poder dos monarcas, restándolle autonomía aos reinos que tiñan baixo o seu control, provocaron conflitos de importancia:
 - A **expulsión dos mouriscos** de 1609, ao desconfiar as autoridades de que non seguisen o catolicismo, levou ao despoboamento de zonas rurais (boa parte dos mouriscos eran campesiños) e a importantes perdas na agricultura.
 - As **rebelións contra a monarquía** comezadas en 1640, por parte do principado de Cataluña e do reino de Portugal. Se ben no caso catalán a revolta foi sufocada, Portugal tivo éxito e obtivo a súa independencia despois dun longo conflito grazas ao apoio das potencias europeas, interesadas en limitar o poder dos Austrias.

O declive final da dinastía dos Austrias chegaría con **Carlos II**, que morreu no ano 1700 sen fillos. Isto levaría a un enfrontamento polo control do Imperio español entre os Austrias alemáns e os Borbóns franceses, que se saldaría coa **guerra de Sucesión** e a chegada da dinastía dos Borbóns ao trono de España.

Actividades propostas

S12. Realice un esquema sintetizando os problemas dos Austrias no século XVII

2.3.2 O absolutismo

O absolutismo culmina o camiño xa iniciado polas monarquías autoritarias, levando á concentración dun poder absoluto nas mans dunha única figura: o monarca. O exemplo máis claro de rei absoluto foi o francés Luís XIV, chamado o “Rei Sol”, pertencente á dinastía dos Borbóns.

As principais características do seu reinado e do modelo absolutista foron as seguintes:

- A consideración de que o poder tiña unha orixe divina e que lle fora entregado ao monarca por Deus. Esta idea era promovida pola Igrexa católica, á que Luís XIV controlou no interior de Francia ao mesmo tempo que perseguíu os protestantes.



Hyacinthe Rigaud (1701). *Retrato de Luís XIV.*

- A concentración de poderes. O poder executivo, o legislativo e o xudicial están nas mans do monarca. A recadación de impostos obedecía aos seus intereses e o exército debíalle lealdade. Os ministros eran nomeados e destituídos polo rei e necesitaban contar coa súa aprobación para a toma de calquera decisión de importancia.



Galería dos espellos. Palacio de Versalles.

- O sometemento da nobreza á figura do monarca. Para isto, repartiu de forma directa os cargos de importancia e converteu nun ritual a vida cortesá, dotándoa dunha grande relevancia e facéndoa transcorrer nun lugar concreto: o **palacio de Versalles**.
- Vinculado á construción do palacio de Versalles está o emprego da arte como ferramenta propagandística. O mundo cultural quedou sometido á vontade do monarca, que lles quitou autonomía ás universidades.
- Un aumento da centralización política. Luís XIV fixo que as súas leis se aplicasen a todo o territorio de Francia da mesma forma, ao igual que o pago de impostos. Reduciú o poder das institucións locais e creou o posto dos **intendentes**, funcionarios leais ao rei encargados de facer cumprir as súas políticas nas provincias.

- Un aumento do tamaño dos exércitos e unha política exterior agresiva. Para consolidaren o seu poder, os Borbóns consideraron necesario reforzar o dominio de Francia, e convertela na potencia hexemónica de Europa. Isto levounos a enfrontamentos cos Austrias e á busca de territorios de ultramar cos que crear un **imperio colonial**.
- O control da economía. O modelo absolutista supuña elevados gastos no mantemento dos exércitos e da vida cortesá de Versalles. Para afrontalos, Luís XIV confiou no seu ministro Jean Baptiste **Colbert**. Este, baixo os principios do **mercantilismo**, buscou que Francia tivese unha balanza comercial positiva entre exportacións e importacións. Para isto:
 - Propuxo **aranceis** (impostos que gravan a entrada de produtos estranxeiros).
 - Fundou **manufacturas reais**, dedicadas a produtos de luxo (sedas, perfumes, louzas, tapices etc.) e vixiadas estritamente polo Estado.
 - Creou **compañías comerciais privilexiadas**, que gozaban de monopolios no comercio con territorios de Asia e América.

A política exterior de Luís XIV colocou, durante algún tempo, Francia no primeiro plano de Europa e a el mesmo como árbitro dos conflitos internacionais. Con todo, ao final do seu reinado deixou Francia nunha situación difícil e os seus sucesores (Luís XV e Luís XVI) non a souberon cambiar. Á morte de Luís XIV, en 1715, outra potencia europea era a que comezaba a impoñerse: Inglaterra.

Actividades propostas

- S13. Realice un esquema sintetizando as características principais do reinado de Luís XIV.



2.3.3 O Barroco e o Século de Ouro

A arte barroca desenvolveuse entre os séculos XVII e XVIII, tendo o seu centro na Roma do papado. É unha arte cun gran compoñente propagandístico, consecuencia do enfrontamento entre católicos e protestantes. No bando católico, foron o papado e os monarcas os principais inversores en arte e, no bando protestante, os burgueses. Nos países católicos, a relixión estivo moi presente nos temas escollidos polos artistas. Nos países protestantes, a arte asumiu temáticas relacionadas coa burguesía e o éxito económico.

Foi tamén centro destacado do barroco a corte española da dinastía dos Austrias. Pese a ser un momento de declive para a monarquía hispánica, esta época é denominada Século de Ouro pola abundante produción cultural e artística da Península. Xunto ás manifestacións en arquitectura, pintura e escultura, é unha época de esplendor literario, entre outros, atopamos a **Cervantes** na novela, a **Lope de Vega** no teatro, a **Góngora** e **Quevedo** na poesía etc.

Arquitectura

No Barroco, aspírase a unha interrelación das obras de arte. Así, a arquitectura serve de marco para a escultura e a pintura, nun conxunto denominado **teatro sagrado**. A busca da impresión dos espectadores levou á reinterpretación de elementos clásicos: a liña curva entrou nas plantas dos edificios, os muros asumiron formas cóncavas e convexas, gozando de contrastes de luz pola presenza neles de entrantes e saíntes. Apareceron novos elementos de gran dinamismo, como as **columnas salomónicas**. A decoración foi abundante e empregáronse, nos lugares que foi posible (Roma, Santiago de Compostela), materiais ricos tales como o mármore ou o granito.



Baldaquino de San Pedro (esquerda) e Praza de San Pedro Vaticano (dereita).

Xunto a igrexas e palacios, o modo de demostrar o poder dos gobernantes foi mediante **grandes plans urbanísticos**. Así, apareceron grandes prazas (un aspecto típico do Barroco español foi a construción de **prazas maiores**) e xardíns, longas avenidas e elementos decorativos tales como estatuas, fontes e obeliscos.

Entre os artistas destacados atopamos en Italia a **Gian Lorenzo Bernini**, en España aos irmáns **Churriguera** e en Galicia a **Fernando Casas Nóvoa**.

Pintura

As temáticas escollidas pola pintura barroca son moi diversas, atopamos escenas relixiosas, mitolóxicas, retratos, paisaxes, bodegóns etc. Hai unha grande aspiración realista, de representación fiel do individuo. Para isto, os artistas procuraron representar fielmente o movemento e a linguaxe xestual, xunto coa expresividade dos rostros; o obxectivo é que os espectadores poidan captar os sentimentos e pensamentos superficiais dos retratados. Hai un grande estudo da luz e da cor, destacando

artistas como Caravaggio co emprego de técnicas tales como o **tenebrismo**.

Entre os artistas europeos



A vocación de San Mateu, de Caravaggio (esquerda) e As Meninas, de Velázquez (dereita).

destacados atopamos a **Caravaggio**, **Rembrandt** e **Rubens**. En España brilla especialmente **Velázquez**, acompañado de **Ribera**, **Zurbarán** e **Murillo**.

Escultura

Ao igual que no caso da pintura, a temática é variada. Atopamos retratos, temáticas relixiosas, mitolóxicas, funerarias etc. Os materiais empregados dependen do lugar, hai mármore en Italia, granito en Galicia e madeira no resto de España. O **realismo** é perseguido coa mesma énfase que na pintura: búscase representar tanto os trazos físicos como a personalidade dos representados. Hai un grande estudo do **movemento**, que se procura representar a través da teatralidade dos xestos e das posturas, así como a través do contraste entre luces e sombras. Moitas das pezas están pensadas para seren vistas desde un único ángulo, pertencendo a un conxunto máis amplo dentro dun espazo arquitectónico (teatro sagrado).

En España empregouse policromía sobre as tallas de madeira para dotalas dun efecto máis realista. Nelas predominan as escenas tráxicas e relacionadas coa paixón.



Éxtase de Santa Tareixa, de Bernini (esquerda) e Cristo Xacente, de Gregorio Fernández (dereita).

Entre os escultores máis importantes da época atopamos a **Gian Lorenzo Bernini** en Italia e, en España, a **Gregorio Fernández** e **Juan Martínez Montañés**.

Actividades propostas

S14. Indique as características principais e artistas destacados da arquitectura, escultura e pintura barrocas.

▪ Arquitectura	
▪ Pintura	
▪ Escultura	

S15. Defina os seguintes termos relacionados coa arte barroca. Lembre que existe un glosario ao final do tema.

▪ Columna salomónica	
▪ Tenebrismo	
▪ Teatro sagrado	
▪ Bodegón	

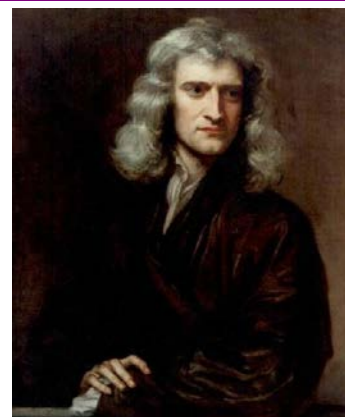
2.3.4 A revolución científica

Na Idade Moderna prodúcese o nacemento da ciencia moderna, que abandona o emprego da **metafísica** para facer uso dos datos fornecidos pola experiencia sensible e mais das linguaxes formais da **lóxica** e das **matemáticas**.

Pódese considerar que esta revolución comeza no século XVI, coa negación que fai Copérnico do **xeocentrismo**, é dicir, da crenza de que a Terra era o centro do Universo. Con isto púñase en cuestión o pensamento **teocéntrico** e baseado na relixión, ata entón predominante.

O pensamento de Copérnico serviu de base para os estudos de astronomía de **Kepler** e **Galileo** no século XVII, que terminaron por desterrar o xeocentrismo. Estes científicos foron influencias basilares para **Isaac Newton** quen, xunto á formulación da **lei de gravitación universal**, achegou dous principios fundamentais para a revolución científica:

- A consideración de que a razón pode discernir con certeza a realidade.
- A idea de que as matemáticas son a linguaxe científica por excelencia e que o ser humano e o mundo que o rodea pode ser comprendido e expresado en termos matemáticos.



Godfrey Kneller (1689).
Retrato de Isaac Newton.

Newton expuxo que a ciencia era o vehículo para explicar e entender todo a través da razón e que o que a ciencia non puidera explicar en termos lóxicos e matemáticos sería superstición. Isto conectaba con dúas correntes filosóficas aparecidas nesta época, o **racionalismo** e o **empirismo**, cuxos debates xiraban ao redor do emprego da **razón** e das posibilidades de obter **certezas absolutas**.

- O **racionalismo** consideraba que o **pensamento dedutivo** era a base do coñecemento. O seu principal representante foi **René Descartes**.
- O **empirismo** consideraba que a **experiencia** era a base do coñecemento. O seu principal expoñente era **Francis Bacon**.

Esta combinación de factores conduciu á aparición do **método científico**, que segue vixente na actualidade. Este método baséase na formulación dunha hipótese, a súa comprobación, mediante a observación e a experimentación, e a confirmación da hipótese, o seu rexeitamento ou a súa reformulación en función dos resultados obtidos.

As novas ideas atraeron a gran cantidade de seguidores e motivaron a aparición de laboratorios privados, nos que realizar experimentos e observacións, e de faladoiros, nos que intercambiar ideas. Algunhas universidades participaron das novas ideas, aínda que bastantes se mostraron ancoradas no pasado. Isto levou á aparición de novas institucións dedicadas a promover a investigación e difundir os descubrimentos. Cóntanse entre elas a **Academia do Cimento de Florencia**, a **Royal Society of London** e a **Academia de Ciencias de París**, nas que os seus membros se reunían para o intercambio de coñecementos e a realización de experimentos e que editaban

publicacións científicas.

Actividades propostas

S16. Defina os seguintes termos. Lembre que existe un glosario ao final do tema.

▪ Metafísica	
▪ Empirismo	
▪ Racionalismo	
▪ Método científico	

2.3.5 Galicia na Idade Moderna

Aínda que a nobreza galega saíu fortalecida das **revoltas irmandiñas** (1431-1469), o centralismo dos Reis Católicos impúxose en terras galegas, integrándose o territorio nas institucións da monarquía hispánica.

- A nivel **político**, Galicia converteuse nun reino máis da coroa de Castela. Malia que conservou unha institución propia, as **Xuntas do Reino**, creadas en 1528 e que estaban formadas por representantes das sete provincias existentes na Galicia do século XVI (Tui, Santiago, A Coruña, Betanzos, Mondoñedo, Lugo e Ourense), Galicia careceu de calquera autonomía no conxunto da monarquía hispánica. A xustiza dependía da **Real Audiencia**, institución que reforzaba o poder xudicial dos monarcas fronte ao da nobreza, e un representante da coroa encargábase de presidir tanto as Xuntas como a Real Audiencia: o **Gobernador Capitán Xeneral**.
- A nivel **económico**, Galicia atravesou unha crise desde mediados do século XVI ata o século XVII, cando comeza a recuperarse grazas á introdución de novos cultivos (o **millo** e a **pataca**) e á extensión dos tradicionais (a **vide**). Xunto á agricultura e á gandería, os galegos dedicaron os seus esforzos ao **comercio marítimo de ultramar**, especialmente nos territorios comprendidos entre A Coruña e Baiona. Isto favoreceu actividades como a **construción de barcos** e a **pesca**, que traería como consecuencia o desenvolvemento da industria da **salgadura de peixe**.
- En canto á **sociedade**:
 - A Galicia de comezos da Idade Moderna estaba poboada por uns 630.000 habitantes, que vivían fundamentalmente nas parroquias rurais. Apenas había cidades (soamente aquelas que constituían as capitais de provincia) e eran de dimensións reducidas.

- A maioría da sociedade era campesiña e tiña que pagar rendas a través dun contrato agrario (o **foro**) aos donos das terras.
- A terra estaba nas mans dos grupos privilexiados: os membros da Igrexa (abades dos mosteiros) e a nobreza. Neste último grupo cobra peso a partir do século XVI a **fidalgúia**, nobreza menor pero que acapara os **foros** que deben pagar os campesiños e que mostra o seu poder construíndo **pazos** no territorio.
- **No terreo cultural e artístico:**
 - A época renacentista deixou manifestacións de importancia en Galicia, con exemplos tales como o **Hospital Real dos Reis Católicos**, de estilo plateresco, o **mosteiro de San Martiño Pinario** ou a **basílica de Santa María de Pontevedra**, construída co diñeiro do gremio de mareantes da cidade.
 - O Barroco vai supor unha das etapas de maior esplendor artístico en Galicia, destacando o desenvolvemento da arquitectura en **Santiago de Compostela**, foco do barroco galego. Esta arte empregou con gran mestría o granito, así, atopamos múltiples elementos decorativos labrados na pedra e tamén se aproveitou para crear interesantes xogos de luz. No século XVIII aparece o chamado **barroco de placas**, que emprega grandes elementos xeométricos de granito (placas, cilindros) para incrementar a sensación monumental e de claroscuro nas fachadas. Xunto coa arquitectura relixiosa, os fidalgos constrúen ou remodelan os seus pazos conforme ao estilo barroco. En obras e arquitectos destacan:
 - A torre do reloxio da catedral, de Domingo de Andrade.
 - A **fachada do Obradoiro**, de Fernando de Casas e Nóvoa.
 - A **fachada do convento de Santa Clara**, de Simón Rodríguez.



Fachadas do Obradoiro (esquerda) e do Convento de Santa Clara (dereita). Santiago de Compostela.

Actividades propostas

S17. Explique as características sociais e económicas da Galicia da Idade Moderna.

▪ Sociedade	
▪ Economía	

S18. Indique as características da arte barroca en Galicia e cite exemplos de obras destacadas.

--

3. Resumo de contidos

A era dos descubrimentos

A caída de Constantinopla, no 1453, levou a que a ruta comercial de Asia quedase interrompida para Europa. Castela e Portugal levaron a cabo expedicións para atopar alternativas. Unha serie de avances facilitou isto: o **compás** permitiu que os mariños se orientasen con relación ao norte, o **astrolabio** permitía establecer a latitude, para coñecer a velocidade do barco empregábanse a **barquiña** e a **ampolleta**. Os **portolanos** e **libros de pilotaxe** permitían aproveitar os coñecementos de mariños anteriores, as embarcacións experimentaron tamén avances co **temón de codaste** e as **carabelas**, capaces de atravesar grandes distancias.

Portugal comezou as súas exploracións no século XV, na época de Henrique o Navegador. Atoparon illas e arquipélagos e percorreron a costa africana ata atopar o Cabo de Boa Esperanza. En 1497, Vasco da Gama chegou ata a India. No 1500, atoparon o Brasil. Para controlar os territorios descubertos, Portugal empregaba as **factorías** (portos-almacéns).

No caso de Castela, a raíña Isabel apoiou ao mariño **Cristovo Colón**, que quería chegar a Asia navegando cara ao oeste. No 1492 chegou ao territorio americano, aínda que morreu convencido de que chegara a Asia.

As tensións entre Portugal e Castela levaron ao **Tratado de Tordesillas**, documento de 1492 que dividiu o mundo en dúas áreas de influencia.

O Novo Mundo: pobos precolombianos; conquista e colonización de América

- Os **maias** vivían en cidades independentes, cun xefe que tiña poder absoluto e unhas elites de nobres e sacerdotes. Por debaixo había artesáns, campesiños e escravos. A base da súa economía era a agricultura do millo. Eran politeístas e estaban avanzados no coñecemento das matemáticas e da astronomía.
- A **civilización inca** creou un imperio con base en Cuzco. O seu dirixente era o Inca, inmediatamente por debaixo había unha elite de nobres e sacerdotes. Abaixo de todo estaban artesáns e campesiños. A base da súa economía era a agricultura da pataca e a gandaría. Eran politeístas e estaban avanzados no campo da arquitectura.

- Os **aztecas** eran un pobo guerreiro que crearon un imperio en México, cun emperador que tiña poder absoluto e unhas elites de nobres e sacerdotes. Por debaixo había artesáns, campesiños e escravos. A base da súa economía era a agricultura do millo. Eran politeístas e destacaron no campo da arquitectura.

Os españois conquistaron México (territorio azteca) con **Hernán Cortés** e Perú (territorio inca) con **Pizarro**. Os métodos empregados levantaron críticas (**frei Bartolomé de las Casas**) pola súa crueldade. O sistema de colonización e explotación utilizado nos primeiros momentos do Imperio español baseouse na encomenda e na mita, que resultaban especialmente duros para a poboación indíxena, case aniquilada pola guerra, as enfermidades e a explotación. Isto levou a que os colonizadores trouxeran escravos de África. A sociedade colonial estaba nas mans dos españois e dos seus descendentes (os crioulos).

Sociedade e economía

Durante o século XV houbo un aumento da poboación. A sociedade estaba dividida en **estamentos**, con **grupos privilexiados** e non **privilexiados**:

- Entre os privilexiados estaban a nobreza e o alto clero. Non pagaban impostos, controlaban as terras e os cargos político de importancia.
- No grupo dos non privilexiados atopamos o resto da poboación. Nesta época destaca a burguesía, grupo dinámico e poderoso economicamente, pero sen poder político. A maior parte da poboación pertencía ao campesiñado, nunha situación moi dura.

A nivel económico, os séculos XV e XVI foron prósperos para os europeos, cun aumento do comercio e da produción. Cobran importancia as actividades bancarias públicas e privadas e aparecen as compañías privilexiadas: sociedades que explotaban o comercio aberto polas novas rutas.

A aparición das monarquías autoritarias

A finais da Idade Media, os monarcas comezaron a consolidar o seu poder, limitando o dos señores feudais e a Igrexa. Exemplo disto foi a monarquía dos **Reis Católicos**. Levaron a cabo medidas tales como a modernización do exército e da administración. Aumentaron os impostos e limitaron o papel das asembleas (como as Cortes).

Os Reis Católicos levaron a cabo medidas orixinais, como a creación da Santa Irmandade para garantir a seguridade dos camiños. Levaron a cabo unha unificación relixiosa a través da expulsión da poboación xudía e musulmá e do control da Inquisición.

O imperio dos Austrias

O neto por parte materna dos Reis Católicos, **Carlos I**, herdou extensas posesións en Europa que o converteron no monarca máis poderoso da súa época, pero provocaron importantes conflitos tanto internos (guerra dos Comuneiros, xermanías) como externos (enfrentamentos con Turquía, Francia, guerras de relixión en Alemaña)

No ano 1556, Carlos I abdicou e **Filipe II** converteuse en monarca. Estableceu a súa corte en Madrid e levou a cabo medidas centralizadoras e de defensa do catolicismo. No exterior loitou contra Turquía e a rebelión de Flandres, conquistou Portugal e fracasou na invasión de Inglaterra. No interior reforzou o papel represivo da Inquisición. As súas políticas provocaron graves bancarrotas, pero morreu en 1598 controlando o imperio máis grande do seu tempo.

Humanismo

Este movemento filosófico e cultural desenvólvese a partir do século XIV. As súas características principais eran o antropocentrismo (fronte ao teocentrismo medieval), o interese polo coñecemento e a aspiración á sabedoría, así como a atracción polo mundo clásico e a súa cultura.

Entre os factores que propician a aparición e difusión desta corrente do pensamento atopamos: a caída de Constantinopla e a consecuente migración dos sabios gregos, a aparición da imprenta de Gútenberg, o papel dos mecenas no seu labor de protección e financiamento dos artistas e a difusión do coñecemento grazas ás academias e universidades.

Entre os representantes do humanismo, atopamos figuras tales como Erasmo de Róterdam, Tomás Moro e Nicolás Maquiavelo. En España destacan Antonio de Nebrija, Juan Luís Vives ou o cardeal Cisneros.

Renacemento

A arte renacentista está directamente vinculada aos conceptos humanistas, o ser humano converteuse no centro de interese. Tivo lugar na Italia dos séculos XIV (o **trecento**), XV (o **quattrocento**) e XVI (o **cinquecento**), espallouse por Europa sobre todo no século XVI. Os seus focos máis importantes foron Florencia e Roma. A arte pasou a ser vista como unha actividade prestixiosa e os artistas gozaron da protección e financiamento dos mecenas

- En **arquitectura**, toman elementos da antigüidade e recuperan a idea de que a arquitectura debe adecuarse ao ser humano. Destacan artistas como Brunelleschi, Bramante e Miguel Anxo, e as cidades de Roma e Florencia.

- En **pintura**, apareceron técnicas novas para representar fielmente a tridimensionalidade: a perspectiva matemática e a aérea, o claroscuro e o escorzo. Entre os artistas destacan Botticelli, Leonardo da Vinci, Rafael, Miguel Anxo e Tiziano.
- En **escultura**, hai un grande interese polos ideais de beleza aplicados á figura humana e inspirados na arte clásica. Entre as temáticas atopamos retratos, esculturas ecuestres e o corpo humano nu. Entre os artistas destacan Donatello e Miguel Anxo.

Reforma e Contrarreforma

No século XVI a Igrexa era moi criticada por considerarse que vivía un proceso de corrupción interna. Neste contexto apareceu Martiño Lutero, que se rebelou contra a venda de indulxencias. O seu enfrontamento co papa levouno a ser excomungado e a comezar o proceso da Reforma, cuxos puntos principais eran o sacerdocio universal, a autoridade da Biblia e a xustificación pola fe. As ideas de Lutero dividiron Europa en dous bandos: o dos católicos e o dos protestantes.

Ao grupo dos reformistas sumáronse Xoán Calvino desde Xenebra, que defendía a teoría da predestinación, e Henrique VIII desde Londres, que se separou de Roma e converteu os reis de Inglaterra en cabezas do culto dentro do país.

Ante o auxe da Reforma, a Igrexa comezou un movemento propio de reforma interna, a Contrarreforma, cuxa base foi o **Concilio de Trento**, onde se adoptaron medidas para combater a ignorancia e indisciplina do clero, para formar con maior eficacia aos fieis e tamén para decidir as bases doutriniais da Igrexa.

A Contrarreforma supuxo tamén unha maior austeridade para as ordes relixiosas, a aparición e difusión da Compañía de Xesús e un maior peso da Inquisición.

O enfrontamento entre católicos e protestantes levou a múltiples guerras de relixión, das cales a de maior repercusión sería a guerra dos Trinta Anos no século XVII.

O século XVII e o declive dos Austrias

O século XVII foi unha época de crise para Europa, aínda que non afectou a todos os territorios por igual. Esta crise foi demográfica, económica e social. Os Austrias (os reis **Filipe III**, **Filipe IV** e **Carlos II**) comezaron a perder o seu poder por varias causas:

- Guerras custosas e de pouco éxito. Pese ao intento de **Filipe III** e do **duque de Lerma** de levar a cabo unha política pacífica, a política española volveuse de novo agresiva na etapa de **Filipe IV**. España entrou na **guerra dos Trinta Anos** e foi derrotada.
- A mala marcha da economía. Comercio exterior, interior, agricultura e economía entraron en crise. Isto veu acompañado da suba dos impostos e do endebedamento dos monarcas e rematou na bancarrota nos tempos de Filipe IV.
- Conflitos internos. Tales como a expulsión dos mouriscos e as rebelións de Cataluña e Portugal, unha de cuxas consecuencias foi a independencia deste último reino.

O declive final da dinastía dos Austrias chegaría con **Carlos II** e coa guerra de Sucesión, tras a súa morte, entre Austrias e Borbóns.

O absolutismo

En Francia estableceuse un novo modelo, o absolutista. O mellor exemplo disto foi o reinado de Luís XIV, que presentaba as seguintes características:

- A consideración de que o poder tiña unha orixe divina, xunto co control da relixión.
- A concentración de poderes (executivo, lexislativo e xudicial) xunto coa recadación de impostos e control dos exércitos. Os ministros dependían directamente do monarca.
- O sometemento da nobreza, co centro da vida cortesá no palacio de Versalles.
- O emprego da arte como ferramenta propagandística e o control do mundo cultural e universitario.
- Un aumento da centralización política e a fundación da figura dos intendentos.
- Un aumento do tamaño dos exércitos e unha política exterior agresiva..
- O control da economía mediante postulados mercantilistas, instituindo aranceis, fundando manufacturas reais e creando compañías comerciais.

A política exterior de Luís XIV colocou, durante algún tempo, Francia no primeiro plano de Europa. Con todo, ao final do seu reinado (1715) deixou Francia nunha situación difícil e os seus sucesores non a souberon cambiar.

O Barroco e o Século de Ouro

A arte barroca desenvolveuse entre os séculos XVII e XVIII e tivo o seu centro na Roma do papado. É unha arte cun gran compoñente propagandístico, consecuencia do enfrontamento entre católicos e protestantes. España ten nesta época o seu Século de Ouro, pese ao declive do seu imperio. Entre os trazos principais da arte barroca, atopamos:

- A **arquitectura** serve de marco para a escultura e a pintura. Reinterpretáanse elementos clásicos e aparecen liñas curvas, formas cóncavas e convexas, entrantes e saíntes etc. A decoración foi abundante. É unha época de grandes plans urbanísticos. Entre os artistas destacan Gian Lorenzo Bernini, os irmáns Churriguera e Fernando Casas Nóvoa.
- En **pintura**, as temáticas escollidas son moi diversas. Hai unha grande aspiración realista, a través do movemento, expresividade dos rostros e emprego da luz e da cor. Entre os artistas europeos destacados atopamos a Caravaggio, Rembrandt e Rubens. En España brilla especialmente Velázquez, acompañado de Ribera, Zurbarán e Murillo.
- Na **escultura** a temática é variada e os materiais empregados dependen do lugar. O realismo é perseguido mediante o movemento e o contraste entre luces e sombras. Moitas das pezas están pensadas para seren vistas desde un único ángulo. En España empregouse policromía sobre as tallas. Entre os escultores máis importantes da época atopamos a Gian Lorenzo Bernini en Italia e, en España, a Gregorio Fernández e Juan Martínez Montañés.

A revolución científica

Na Idade Moderna prodúcese o nacemento da ciencia moderna, revolución que comeza no século XVI coa negación do xeocentrismo que fai **Copérnico**. Este postulado serviu de base para **Kepler**, **Galileo** e **Isaac Newton**. Este último achegou a consideración de que a razón pode discernir con certeza a realidade e que as matemáticas son a linguaxe científica por excelencia,

Newton expuxo que a ciencia era o vehículo para explicar e entender todo a través da razón e que o que a ciencia non puidera explicar en termos lóxicos e matemáticos sería superstición. Isto conectaba con dúas correntes filosóficas aparecidas nesta época: o racionalismo, que consideraba que o pensamento dedutivo era a base do coñecemento, e o empirismo, que consideraba que o era a experiencia.

Esta combinación de factores conduciu á aparición do **método científico**, baseado na formulación dunha hipótese, a súa comprobación (mediante a observación e a experimentación) e a confirmación, o rexeitamento ou a reformulación da hipótese, en función dos resultados obtidos.

As novas ideas atraeron a gran cantidade de seguidores e deron lugar á aparición de laboratorios, faladoiros e novas institucións como a Academia do Cimento de Florencia, a Royal Society of London e a Academia de Ciencias de París.

Galicia na Idade Moderna

O centralismo dos Reis Católicos impúxose en Galicia, que tivo as seguintes características na Idade Moderna

- A **nivel político**, converteuse nun reino máis da coroa de Castela. Malia que conservou unha institución propia, as Xuntas do Reino, careceu de toda autonomía. A xustiza dependía da Real Audiencia e un representante da coroa encargábase de presidir tanto as Xuntas como a Real Audiencia: o Gobernador Capitán Xeneral.
- A **nivel económico**, no século XVII introdúcense novos cultivos (millo, pataca). O comercio marítimo de ultramar medrou, favorecendo actividades como a construción de barcos, a pesca e a industria da salgadura de peixe.
- En canto á súa **sociedade**, Galicia estaba poboada por uns 630.000 habitantes que vivían fundamentalmente nas parroquias rurais. Apenas había cidades e os campesiños tiñan que pagar rendas a través do **foro** aos donos das terras (eclesiásticos como os abades dos mosteiros e nobres como os fidalgos).
- No **terreo cultural e artístico**, o **Renacemento** deixou obras tales como o Hospital Real dos Reis Católicos, de estilo plateresco, o mosteiro de San Martiño Pinario. O **Barroco** foi unha das etapas de maior esplendor artístico de Galicia, destacando a arquitectura relixiosa de Santiago de Compostela (con exemplos tales como a fachada do Obradoiro ou a do convento de Santa Clara). En arquitectura civil destacan os pazos da fidalguía.

4. Actividades complementarias

As seguintes actividades propostas están especialmente dirixidas aos grupos presenciais, por cuestión de dispoñibilidade de tempo, maior posibilidade de organización de grupos de traballo e de dedicación de sesións a actividades tales como a exposición oral e o debate. Iso non debe ser óbice para que o profesorado que o considere oportuno empregue as seguintes propostas para favorecer a formación dos grupos de ensino semipresencial, tal e como considere axeitado.

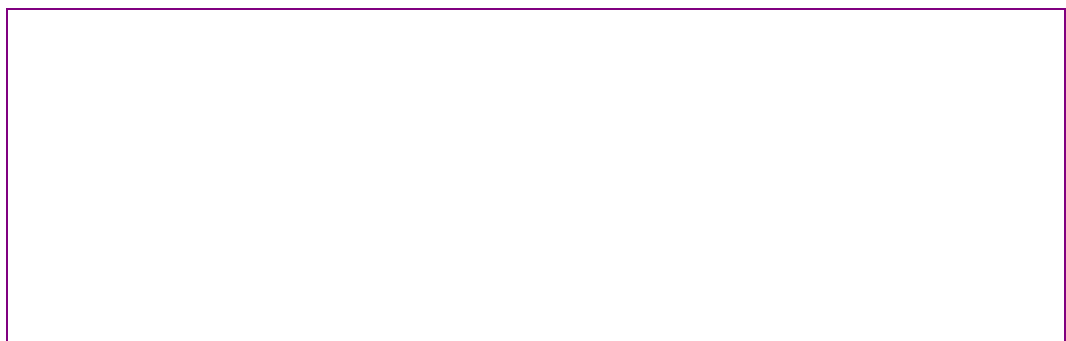
S19. Traballo de investigación: “a música na Idade Moderna”. Escolla entre dous posibles temas: o Renacemento e o Barroco. Realice un informe (300-500 palabras) destinado á exposición na aula, indicando as características xerais da música da época, os instrumentos empregados, o papel do músico na sociedade e artistas destacados. Pode empregar os seguintes enlaces como punto de referencia.

<https://josesaporta.wordpress.com/category/musica-clasica/4-la-musica-en-el-renacimiento/>

<http://musica-barroca.com/en-el-renacimiento/>

<http://musicalmestre.blogspot.com.es>

<https://csociales.wordpress.com/2013/09/02/la-musica-del-barroco/>



5. Exercicios de autoavaliación

1. Que instrumento empregado na navegación permitía coñecer a latitude?

- O astrolabio.
- O compás.
- O temón.
- O libro de pilotaxe.

2. Que pretendía atopar Cristovo Colón na súa expedición?

- América.
- O subcontinente indio.
- Asia.
- O cabo de Boa Esperanza.

3. Cal das seguintes **non** é unha civilización precolombiana?

- Incas.
- Maias.
- Aztecas.
- Maxiares.

4. Na sociedade colonial americana, quen eran os crioulos?

- Descendentes de escravos.
- Mestizos.
- Descendentes da civilización maia.
- Descendentes das elites españolas.

5. A maior parte da sociedade na Idade Moderna pertencía a...

- O campesiñado.
- A burguesía.
- A Igrexa.
- A nobreza.

6. Que institución empregaron os Reis Católicos para garantir a seguridade nos camiños?

- A Santa Irmandade
- A Inquisición.
- A Mesta.
- Os Consellos.

7. Que autor humanista defendía que a fin xustifica os medios?

- Erasmo de Rotterdam.
- Nicolás Maquiavelo.
- Dante Aligheri.
- Petrarca.

8. Cal dos seguintes **non** foi un pintor do Renacemento?

- Miguel Anxo.
- Rafael Sanzio.
- Velázquez.
- Sandro Botticelli.

9. Quen liderou o movemento da reforma anglicana?

- Martiño Lutero.
- Henrique VIII.
- Xoán Calvino.
- León X.

10. Cal foi o último dos Austrias españois?

- Carlos I.
- Filipe III.
- Filipe IV.
- Carlos II.

11. Cal foi o centro da vida cortesá durante o reinado de Luís XIV?

- O palacio de Chalottenburg.
- O palacio de Versailles.
- O palacio Belvedere.
- A cidade prohibida.

12. O tenebrismo de Caravaggio é unha técnica de...

- Literatura.
- Escultura.
- Arquitectura.
- Pintura.

13. Cal dos seguintes **non** é un artista do barroco?

- Miguel Anxo.
- Velázquez.
- Bernini.
- Casas Nóvoa.

14. Que puxo en dúbida Copérnico?

- O xeocentrismo.
- O heliocentrismo.
- O empirismo.
- O racionalismo.

15. A cal dos seguintes grupos pertencía a fidalguía?

- Campesiñado.
- Nobreza.
- Clero.
- Burguesía.

6. Solucionario

6.1 Solucións das actividades propostas

S1. *Indique e explique os avances que facilitaron o descubrimento das novas rutas de navegación.*

- O **compás** coñeceu melloras e fíxose máis eficiente, permitindo aos mariños orientarse en relación ao norte. Este invento fora descuberto moito tempo antes na China e introducíranlo os árabes no Mediterráneo no século XII.
- O **astrolabio**, inventado por astrónomos árabes no século X, coñeceu un grande emprego durante o século XV. Xunto ao **cuadrante** permitía establecer a **latitude** en relación ao Sol ou ás estrelas, é dicir, á distancia ao ecuador.
- Para coñecer a velocidade a que ía o barco empregábase a **barquiña**, una táboa de madeira unida a un carrete de corda con distancias marcadas en **nós**, e un reloxo de area, a **ampolleta**.
- Os **portolanos** eran mapas náuticos que permitían coñecer os accidentes xeográficos, a situación dos portos e os perigos a evitar. Xunto a eles había **libros de pilotaxe**, baseados na experiencia dos pilotos na mar.
- As embarcacións coñeceron tamén avances, xeneralizándose o **temón de codaste**, no eixe das embarcacións, que facilitaba que puideran internarse en mar aberto. Apareceron tamén as **carabelas**, embarcacións lixeiras e velozes que podían levar unha gran carga. Isto facíaas especialmente axeitadas para atravesar grandes distancias.

S2. *Que fixeron as coroas de Portugal e Castela para limitar as tensións que tiñan entre elas no século XV?*

Buscaron a mediación do papa e firmaron en 1494 o **Tratado de Tordesillas**. Este documento dividiu o mundo en dúas partes en relación a un meridiano situado uns 2.000 quilómetros ao oeste dos Azores. África, Asia e, máis tarde, o Brasil, quedarían nas mans portuguesas. A maior parte de América corresponderíalle a Castela.

S3. *Lea o seguinte texto e conteste ás preguntas expostas:*

Para dárvolo a coñecer subín eu aquí, que eu son a voz de Cristo no deserto desta illa, e, polo tanto, convenme que con atención, non calquera, senón con todo o voso corazón e con todos os vosos sentidos, a escoitedes; esta voz será a máis nova que nunca oídes, a máis áspera e dura e máis espantosa e perigosa que xamais pensastes oír [...] Todos estades en pecado mortal e nel vivides e morredes, pola crueldade e tiranía que usades con estas inocentes xentes. Dicide, con que dereito e con que xustiza tedes en tan cruel e horrible servidume a estes indios? Con que autoridade fixestes tan detestables guerras a estas xentes, que estaban nas súas terras mansas e pacíficas, onde tan infinitas delas, con mortes e estragos nunca oídos consumistes? Como os tedes tan oprimidos e fatigados, sen darlles para comer e curalos nas súas enfermidades, que dos excesivos traballos que lles dades incorren e mórrenvos, e por mellor dicir matádelos, por sacar e adquirir ouro cada día? E que coidado te-

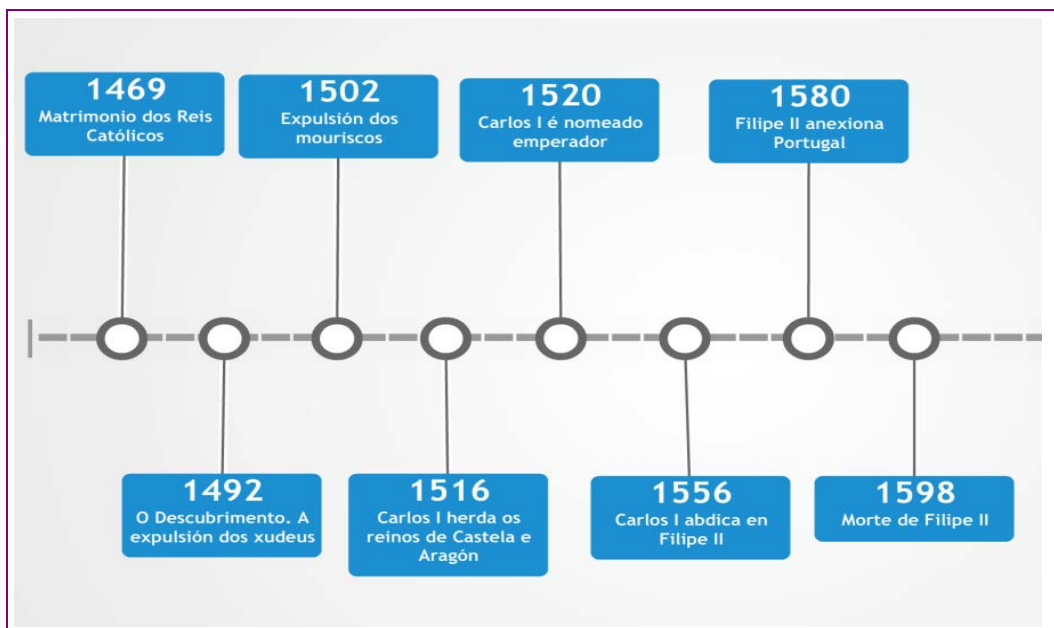
des de quen os adoutrina, e coñezan ao seu Deus e criador, e sexan bautizados, oian misa e garden as festas e os domingos? Estes, non son homes? Non teñen ánimas racionais? Non sodes obrigados a amalos como a vós mesmos? Isto non entendedes, isto non sentides? Como estades nesta profundidade, de soño tan letárxico, durmidos? Tede por certo que, no estado no que estades, non vos podeades salvar máis que os mouros e turcos que carecen e non queren a fe de Xesús Cristo.

<ul style="list-style-type: none"> Identifique o autor do texto. 	Frei Bartolomé de las Casas, monxe dominico que foi voz crítica da explotación da poboación americana por parte dos españois.
<ul style="list-style-type: none"> Que situación de explotación denuncia o autor? 	Os abusos producidos na conquista e colonización do territorio, ignorando os dereitos da poboación indíxena, que se viu decimada polo efecto das guerras, enfermidades chegadas desde Europa e pola explotación levada a cabo polos encomendeiros.
<ul style="list-style-type: none"> Como se levaba a cabo esa explotación? 	O sistema de colonización e explotación utilizado nos primeiros momentos do Imperio español baseouse na encomenda e na mita. A encomenda foi establecida como un dereito outorgado polo rei en favor dos colonizadores. O encomendeiro cobraba os tributos que os indíxenas, como súbditos do rei, debían pagar á coroa e, a cambio, debía coidar do benestar dos indíxenas no espiritual e no terreal, asegurando o seu mantemento e a súa protección, así como o seu adoutrinamento cristián. Na realidade producíronse múltiples abusos e o sistema derivou en formas de traballo forzoso. A mita foi un sistema de traballo forzoso, moi duro para a poboación indíxena, que era empregado na explotación das minas.
<ul style="list-style-type: none"> Que consecuencias tiveron este tipo de críticas? 	A situación de explotación non acabou de deterse, pero en 1542 apareceron as Leis Novas que prohibían a escravitude da poboación indíxena e aboliron paulatinamente o réxime de encomendas. Con todo, a explotación continuou e mesmo se intensificou, xa que comezaron a importarse escravos desde África.

S4. *Indique os trazos principais da cultura das civilización maia, inca e azteca.*

<ul style="list-style-type: none"> Cultura maia 	Eran politeístas, o desenvolvemento de arte e ciencia estaba moi ligado aos seus sacerdotes. Foron hábiles astrónomos e matemáticos (coñecían o número 0 e empregaban o ábaco). Desenvolveron a escritura e crearon calendarios de grande exactitude. En arquitectura e escultura, traballaron con habilidade a pedra e levantaron palacios e pirámides de chanzos.
<ul style="list-style-type: none"> Cultura inca 	Eran politeístas, tiñan divinizadas as forzas da natureza e o Sol. Descoñecían a escritura, empregaban unha ferramenta mnemotécnica, o quipu, para facer cálculos e lembrar mensaxes. Destacaron no campo da enxeñaría e da arquitectura e levantaron construcións monumentais con grandes pedras tales como fortalezas e cidadelas (como a de Machu Pichu).
<ul style="list-style-type: none"> Cultura azteca 	Eran politeístas, destacan o culto ao Sol (Huitzilpochtli), ao que lle rendían sacrificios humanos, e a Quetzatcoatl, a serpe emplumada. No campo das ciencias, tomaron influencia doutros pobos, como os maias. Nas artes, destacaron na escultura e na arquitectura e levantaron cidades amuralladas, palacios e templos.

- S5. *Realice unha liña temporal sobre o goberno dos Reis Católicos e o Imperio dos Austrias*



- S6. *Indique os cambios que se producen na economía durante a Idade Moderna.*

A nivel económico, os séculos XV e XVI foron prósperos para os europeos. A produción agraria aumentou, a maior demanda de produtos artesanais beneficiou ás cidades e ao comercio. Este último coñeceu un grande auxe, grazas a un período de certa paz no Mediterráneo e ao descubrimento das novas rutas comerciais por parte de Portugal e Castela.

Os bancos privados, controlados por familias burguesas como os **Médici** ou os **Fugger**, cobraron unha grande importancia durante esta época. Isto levou a que os Estados fosen conscientes da necesidade de crear unha banca pública, como a Taula de Canvi de Barcelona (século XV) e o banco de Rialto en Venecia (século XVI). Estas institucións facilitaban as operacións comerciais, mediante **cheques** e **letras de cambio**, pero tamén tiñan un papel determinante nas políticas europeas ao financiar os grandes proxectos das monarquías e as súas guerras.

A importancia das novas rutas comerciais levou á aparición das **compañías privilexiadas**. Eran sociedades con cartas de fundación especiais outorgadas polos seus gobernos. Desempeñaron un importante papel na expansión colonial dos países europeos. Concedéronselles importantes privilexios, tales como monopolios no comercio de produtos ou con territorios, e dispuñan de portos propios, almacéns, tropas etc. Para a súa fundación contaron co capital de monarcas e burgueses.

- S7. *Mediante unha busca na biblioteca do centro ou de materiais en liña, realice un breve informe (entre 200 e 400 palabras) sobre un pensador humanista e as súas achegas. Lembre indicar os seguintes apartados:*

Breve biografía.

Relación con outros pensadores humanistas.

Achegas da súa obra e pensamento.

Aceptación ou rexeitamento das súas ideas na época.

Xunto aos pensadores xa mencionados anteriormente, pode pescudar outros, tales como Dante Aligheri, Lorenzo Valla, Bocaccio ou Petrarca.

Resposta libre. Recoméndase o emprego dunha rúbrica para a avaliación de traballos de investigación. De modo orientador, pode empregarse o seguinte modelo:

	3	2	1	0
Investigación	Atopa e interpreta cunha visión persoal fontes que ofrecen información de utilidade.	Emprega fontes das que extrae axeitadamente a información.	Emprega fontes pero non consegue extraer axeitadamente información	Non emprega fontes e/ou non consegue extraer información útil.
Realización das tarefas marcadas (Apartado de valor dobre)	Realiza todos os puntos marcados na tarefa cun resultado satisfactorio.	Realiza todos os puntos marcados na tarefa cun resultado mellorable.	Obvia algún dos puntos marcados na tarefa, ou ben non consegue resultados á altura do esperado.	Non realiza as tarefas asignadas, obviando todos ou case tódolos puntos marcados.
Corrección da expresión escrita	Sen erros, boa comunicación.	Algún erro menor e/ou problema expositivo.	Erros importantes e/ou problemas para comunicar ideas e conceptos.	Erros significativos para o nivel, dificultades claras para facer chegar a mensaxe ao receptor.
Avaliación	<p>Suficiente: 5-6 puntos sobre os 12 posibles. Ben: 7-8 puntos sobre os 12 posibles. Notable: 9-10 puntos sobre os 12 posibles.. Sobresaliente 11-12 puntos sobre os 12 posibles.</p>			

S8. *Indique as características principais da arquitectura, escultura e pintura renacentistas.*

<ul style="list-style-type: none"> ▪ Arquitectura 	Os edificios planeados no Renacemento toman elementos da antigüidade, tales como columnas, arcos e bóvedas da arte clásica. Retoman tamén a idea de que a arquitectura debe adecuarse ao ser humano e preocupápanse pola simetría, proporción e harmonía.
<ul style="list-style-type: none"> ▪ Pintura 	A aplicación de coñecementos matemáticos á pintura, xunto a un maior dominio da cor, permitiron desenvolver técnicas novas. Exemplos disto son a perspectiva matemática e a perspectiva aérea para representar fielmente a profundidade nas obras e buscar unha sensación de tridimensionalidade. O claroscuro , creando efectos de luces e sombras, e o escorzo , acercando obxectos ou parte dos figuras ao espectador, buscaban tamén contribuír a este fin.
<ul style="list-style-type: none"> ▪ Escultura 	Ao igual que na pintura, hai un interese pola figura humana que conduce a estudos anatómicos para representar o corpo en relación a uns ideais de beleza. Estes ideais están moi influenciados pola arte clásica, o que leva non só a que se traten temáticas semellantes (o retrato, as esculturas ecuestres, o corpo humano nu), senón tamén a que os materiais empregados (mármore e bronce) se correspondan cos favoritos da época clásica.

S9. *Defina os seguintes termos relacionados coa pintura renacentista. Lembre que existe un glosario ao final do tema.*

<ul style="list-style-type: none"> ▪ Perspectiva matemática 	Perspectiva na que as liñas paralelas dun obxecto converxen cara un punto de fuga. As figuras vanse reducindo en función da distancia, o que provoca unha sensación de profundidade.
<ul style="list-style-type: none"> ▪ Perspectiva aérea 	Método mediante o cal se crea sensación de profundidade nunha pintura esfumando as cores converxentes e eliminando os límites da liña e da cor.
<ul style="list-style-type: none"> ▪ Claroscuro 	Técnica pictórica que consiste no uso de contrastes fortes entre as zonas iluminadas e as escuras co fin de resaltar volumes e crear profundidade.
<ul style="list-style-type: none"> ▪ Escorzo 	Representación dunha figura situada oblicua ou perpendicularmente ao plano do lenzo, que se logra acurtando as súas liñas de acordo coas regras da perspectiva.
<ul style="list-style-type: none"> ▪ Fresco 	Pintura realizada sobre unha capa de cal e que debe aplicarse cando a superficie está húmida.
<ul style="list-style-type: none"> ▪ Óleo 	Técnica utilizada en pintura, na que se disolven os pigmentos nun aglutinante oleoso, como o aceite liñaza, aceites animais etc.

S10. *Indique contra que situación se rebelou Lutero e cales eran as súas propostas de reforma.*

Lutero rebelouse ante unha medida do papa León X, que decidiu financiar a construción da basílica de San Pedro Vaticano mediante a venda de indulxencias. As indulxencias supuñan recibir o perdón dos pecados a cambio dunha suma de diñeiro, algo co que Lutero estaba moi en desacordo. Contra isto, redactou en 1517 as súas 95 teses.

As propostas de Lutero eran as seguintes:

- A **xustificación pola fe**, considerando que os individuos se salvan pola súa fe e non polas súas obras.
- O **sacerdocio universal**, considerando que todos os crentes estaban capacitados para comprender a Biblia.
- A **autoridade da Biblia**, vista como única fonte de verdade.
- A **abolición do celibato** do clero, considerando que fora imposto pola Igrexa.
- A **redución dos sacramentos** a dous: o bautismo e a eucaristía.

S11. *Que medidas se levaron a cabo en Trento, dentro do proceso de Contrarreforma?*

- En Trento decidíronse medidas para afrontar a indisciplina e relaxación dos costumes por parte do clero. Para combater a ignorancia do clero, fundáronse os **seminarios** e para evitar que o bispado fose soamente un cargo de conveniencia, obrigouse aos bispos a residir nas súas dioceses.
- Para ter un maior achegamento dos fieis aos principios católicos, adoptáronse métodos tales como a creación de escolas e o **catecismo**.
- En cuestión de crenzas, decidiuse que eran doutrina os seguintes aspectos:
 - A validez das boas obras para alcanzar a salvación.
 - A indisolubidade do matrimonio.
 - A validez dos sete sacramentos.
 - A primacía do papa.
 - O culto á Virxe e aos santos.

S12. *Realice un esquema sintetizando os problemas dos Austrias no século XVII*

Os problemas principais dos Austrias no século XVII foron:

- Guerras custosas e de pouco éxito. Pese ao intento de **Filipe III** e do **duque de Lerma** de levar a cabo unha política pacífica, a política española volveuse de novo agresiva na etapa de **Filipe IV**. España entrou na **guerra dos Trinta Anos** e foi derrotada.
- A mala marcha da economía. Comercio exterior, interior, agricultura e economía entraron en crise. Isto veu acompañado de suba de impostos e do endebedamento dos monarcas e desembocou na bancarrota en tempos de Filipe IV.
- Conflitos internos. Tales como a expulsión dos mouriscos e as rebelións de Cataluña e Portugal, a consecuencia das cales este último reino alcanzaría a independencia.

S13. *Realice un esquema sintetizando as características principais do reinado de Luís XIV.*

<p>O reinado de Luís XIV contou coas seguintes características:</p> <ul style="list-style-type: none"> ▪ A consideración de que o poder tiña unha orixe divina, sumado ao control da relixión. ▪ A concentración de poderes (executivo, lexislativo e xudicial), xunto á recadación de impostos e control dos exércitos. Os ministros dependían directamente do monarca. ▪ O sometemento da nobreza, co centro da vida cortesá no palacio de Versailles. ▪ O emprego da arte como ferramenta propagandística e o control do mundo cultural e universitario. ▪ Un aumento da centralización política e a fundación da figura dos intendentés. ▪ Un aumento do tamaño dos exércitos e unha política exterior agresiva.. ▪ O control da economía mediante postulados mercantilistas, instituíndo aranceis, fundando manufacturas reais e creando compañías comerciais. 	
--	--

S14. *Indique as características principais e artistas destacados da arquitectura, escultura e pintura barrocas.*

<ul style="list-style-type: none"> ▪ Arquitectura 	<p>A arquitectura serve de marco para a escultura e a pintura. Reinterpretanse elementos clásicos e aparecen liñas curvas, formas cóncavas e convexas, entantes e saíntes etc. A decoración foi abundante. É unha época de grandes plans urbanísticos. Entre os artistas destacan Gian Lorenzo Bernini, os irmáns Churriguera e Fernando Casas Nóvoa.</p>
<ul style="list-style-type: none"> ▪ Pintura 	<p>En pintura, as temáticas escollidas son moi diversas. Hai unha grande aspiración realista, a través do movemento, expresividade dos rostros e emprego da luz e da cor. Entre os artistas europeos destacados atopamos a Caravaggio, Rembrandt e Rubens. En España brilla especialmente Velázquez, acompañado de Ribera, Zurbarán e Murillo.</p>
<ul style="list-style-type: none"> ▪ Escultura 	<p>Na escultura, a temática é variada e os materiais empregados dependen do lugar. O realismo é perseguido mediante o movemento e o contraste entre luces e sombras. Moitas das pezas están pensadas para seren vistas desde un único ángulo. En España empregouse policromía sobre as tallas. Entre os escultores máis importantes da época atopamos a Gian Lorenzo Bernini en Italia e, en España, a Gregorio Fernández e Juan Martínez Montañés.</p>

S15. *Defina os seguintes termos relacionados coa arte barroca. Lembre que existe un glosario ao final do tema.*

<ul style="list-style-type: none"> ▪ Columna salomónica 	<p>Columna que ten o fuste labrado en forma de espiral. É típica do barroco.</p>
<ul style="list-style-type: none"> ▪ Tenebrismo 	<p>Tendencia artística que usa contrastes de luz e sombra, de forma que as zonas iluminadas destaquen violentamente sobre as que non o están.</p>
<ul style="list-style-type: none"> ▪ Teatro sagrado 	<p>Relación entre a pintura, a arquitectura e a escultura que se produce durante o barroco e na que a arquitectura funciona como marco do resto das artes.</p>
<ul style="list-style-type: none"> ▪ Bodegón 	<p>Composición pictórica que representa seres inanimados (animais mortos, vexetais, obxectos) nun espazo determinado. Tamén se denomina natureza morta.</p>

S16. *Defina os seguintes termos. Lembre que existe un glosario ao final do tema.*

<ul style="list-style-type: none"> ▪ Metafísica 	<p>Parte da filosofía que trata o ser, os seus principios, propiedades e causas primeiras. O seu principal representante foi Aristóteles.</p>
<ul style="list-style-type: none"> ▪ Empirismo 	<p>Rama da filosofía que considera que a experiencia é a base do coñecemento. O seu principal representante foi Francis Bacon.</p>
<ul style="list-style-type: none"> ▪ Racionalismo 	<p>Rama da filosofía que considera que o pensamento dedutivo é a base do coñecemento. O seu principal representante foi René Descartes.</p>
<ul style="list-style-type: none"> ▪ Método científico 	<p>Ferramenta para a adquisición de coñecemento científico que segue vixente na actualidade. Este método baséase na formulación dunha hipótese, a súa comprobación mediante a observación e a experimentación, e a confirmación da hipótese, o seu rexeitamento ou a súa reformulación en función dos resultados obtidos.</p>

S17. *Explique as características da sociedade e economía da Galicia da Idade Moderna.*

<ul style="list-style-type: none"> ▪ Sociedade 	<ul style="list-style-type: none"> ▪ A Galicia de comezos da Idade Moderna estaba poboada por uns 630.000 habitantes, que vivían fundamentalmente nas parroquias rurais. Apenas había cidades (soamente aquelas que constituían as capitais de provincia) e eran de dimensións reducidas. ▪ A maioría da sociedade era campesiña e tiña que pagar rendas a través dun contrato agrario (o foro) aos donos das terras. ▪ A terra estaba nas mans dos grupos privilexiados, eclesiásticos, como os abades dos mosteiros, e a nobreza. Neste último grupo cobra peso a partir do século XVI a fidalgúia, nobreza menor pero que acapara os foros que deben pagar os campesiños e que mostra o seu poder construindo pazos no territorio.
<ul style="list-style-type: none"> ▪ Economía 	<ul style="list-style-type: none"> ▪ Galicia atravesou unha crise de mediados do século XVI ata o século XVII, cando comeza a recuperarse grazas á introdución de novos cultivos (como o millo e a pataca) e á extensión dos tradicionais (como a vide). ▪ Xunto á agricultura e á ganderaría, os galegos dedicaron os seus esforzos ao comercio marítimo de ultramar, especialmente nos territorios comprendidos entre A Coruña e Baiona. Isto favoreceu actividades como a construción de barcos e a pesca, que traería como consecuencia o desenvolvemento da industria da salgadura de peixe.

S18. *Indique as características da arte barroca en Galicia e cite exemplos de obras destacadas.*

<p>O Barroco supuxo unha das etapas de maior esplendor artístico en Galicia:</p> <ul style="list-style-type: none"> ▪ O foco do barroco galego foi Santiago de Compostela, onde se desenvolveu a arquitectura. ▪ Esta arte empregou con gran maestría o granito, labrando na pedra múltiples elementos decorativos e aproveitandoa para crear interesantes xogos de luz. ▪ No século XVIII aparece o chamado barroco de placas, que emprega grandes elementos xeométricos de granito (placas, cilindros) para incrementar a sensación monumental e de claroscuro nas fachadas. ▪ Xunto coa arquitectura relixiosa, os fidalgos constrúen ou remodelan os seus pazos conforme ao estilo barroco. En obras e arquitectos destacan: <ul style="list-style-type: none"> – A torre do reloxo da catedral, de Domingo de Andrade. – A fachada do Obradoiro, de Fernando de Casas e Nóvoa. – A fachada do convento de Santa Clara, de Simón Rodríguez.
--

6.2 Solucións das actividades complementarias

S19. *Traballo de investigación: “a música na Idade Moderna”. Escolla entre dous posibles temas: o Renacemento e o Barroco. Realice un informe (300-500 palabras) destinado á exposición na aula, indicando as características xerais da música da época, os instrumentos empregados, o papel do músico na sociedade e artistas destacados. Pode empregar os seguintes enlaces como punto de referencia.*

<https://josesaporta.wordpress.com/category/musica-clasica/4-la-musica-en-el-renacimiento/>

<http://musica-barroca.com/en-el-renacimiento/>

<http://musicalmestre.blogspot.com.es>

<https://csociales.wordpress.com/2013/09/02/la-musica-del-barroco/>

Resposta libre. Recoméndase o emprego dunha rúbrica para a avaliación de traballos de investigación e exposicións orais. De modo orientador, pode empregarse o seguinte modelo:

	3	2	1	0
Investigación	Amplía a busca engadindo novas fontes que ofrecen información de utilidade.	Emprega as fontes recomendadas e extrae axeitadamente a información.	Emprega as fontes recomendadas pero non consegue extraer axeitadamente a información	Non emprega as fontes recomendadas e/ou non consegue extraer información útil.
Realización das tarefas marcadas	Realiza todos os puntos marcados na tarefa cun resultado satisfactorio.	Realiza todos os puntos marcados na tarefa cun resultado mellorable.	Obvia algún dos puntos marcados na tarefa, ou ben non consegue resultados á altura do esperado.	Non realiza as tarefas asignadas, obviando todos ou case tódolos puntos marcados.
Corrección da expresión escrita	Sen erros, boa comunicación.	Algún erro menor e/ou problema expositivo.	Erros importantes e/ou problemas para comunicar ideas e conceptos.	Erros significativos para o nivel, dificultades claras para facer chegar a mensaxe ao receptor.
Exposición na aula	Sen erros, boa comunicación.	Algún erro menor e/ou problema expositivo.	Erros importantes e/ou problemas para comunicar ideas e conceptos.	Erros significativos para o nivel, dificultades claras para facer chegar a mensaxe ao receptor.
Avaliación	Suficiente: 5-6 puntos sobre os 12 posibles. Ben: 7-8 puntos sobre os 12 posibles. Notable: 9-10 puntos sobre os 12 posibles. Sobresaliente 11-12 puntos sobre os 12 posibles.			

6.3 Solucións dos exercicios de autoavaliación

1. Que instrumento empregado na navegación permitía coñecer a latitude?

- O astrolabio.
- O compás.
- O temón.
- O libro de pilotaxe.

2. Que pretendía atopar Cristovo Colón na súa expedición?

- América.
- O subcontinente indio.
- Asia.
- O cabo de Boa Esperanza.

3. Cal das seguintes **non** é unha civilización precolombiana?

- Incas.
- Maias.
- Aztecas.
- Maxiares.

4. Na sociedade colonial americana, quen eran os crioulos?

- Descendentes de escravos.
- Mestizos.
- Descendentes da civilización maia.
- Descendentes das elites españolas.

5. A maior parte da sociedade na Idade Moderna pertencía a...

- O campesiñado.
- A burguesía.
- A Igrexa.
- A nobreza.

6. Que institución empregaron os Reis Católicos para garantir a seguridade nos camiños?

- A Santa Irmandade
- A Inquisición.
- A Mesta.
- Os Consellos.

7. Que autor humanista defendía que o fin xustifica os medios?

- Erasmo de Rotterdam.
- Nicolás Maquiavelo.
- Dante Aligheri.
- Petrarca.

8. Cal dos seguintes **non** foi un pintor do Renacemento?

- Miguel Anxo.
- Rafael Sanzio.
- Velázquez.
- Sandro Botticelli.

9. Quen liderou o movemento da reforma anglicana?

- Martiño Lutero.
- Henrique VIII.
- Xoán Calvino.
- León X.

10. Cal foi o último dos Austrias españois?

- Carlos I.
- Filipe III.
- Filipe IV.
- Carlos II.

11. Cal foi o centro da vida cortesá durante o reinado de Luís XIV?

- O palacio de Chalottenburg.
- O palacio de Versailles.
- O palacio Belvedere.
- A cidade prohibida.

12. O tenebrismo de Caravaggio é unha técnica de...

- Literatura.
- Escultura.
- Arquitectura.
- Pintura.

13. Cal dos seguintes **non** é un artista do barroco?

- Miguel Anxo.
- Velázquez.
- Bernini.
- Casas Nóvoa.

14. Que puxo en dúbida Copérnico?

- O xeocentrismo.
- O heliocentrismo.
- O empirismo.
- O racionalismo.

15. A cal dos seguintes grupos pertencía a fidalguía?

- Campesiñado.
- Nobreza.
- Clero.
- Burguesía.

7. Glosario

Para facilitar o estudo da unidade, achégase o seguinte listado de termos, en orde alfabética en orde alfabética. É recomendable que o alumnado faga emprego deste glosario para evitar unha memorización baleira dos contidos e facilitar unha comprensión real da unidade.

A	▪ Ábaco	Instrumento simple para efectuar manualmente cálculos aritméticos. Consiste nunha estrutura de varías en paralelo nas que están unhas doas que teñen un valor distinto segundo a súa posición.
B	▪ Bodegón	Composición pictórica que representa seres inanimados (animais mortos, vexetais, obxectos) nun espazo determinado. Tamén se denomina natureza morta.
C	▪ Catecismo	Libro que contén unha exposición concisa da doutrina cristiá.
	▪ Crise demográfica	Situación producida por un ou varios eventos que conducen a un aumento brusco da demografía e a un descenso da natalidade que ocasionan perda de poboación.
	▪ Cheque	Documento que contiña unha orde de pago contra un depósito bancario, e podía cobrarse en calquera delegación do banco depositante.
	▪ Claroscuro	Técnica pictórica que consiste no uso de contrastes fortes entre as zonas iluminadas e as escuras co fin de resaltar volumes e crear profundidade.
	▪ Columna salomónica	Columna que ten o fuste labrado en forma de espiral. É típica do barroco.
	▪ Comuneiros	Participantes nas revoltas das comunidades de Castela de 1520, motivadas pola tensión económica, política e tamén polo temor á Inquisición. Foron desenvolvidas fundamentalmente polas clases medias, e os participantes foron castigados con dureza.
E	▪ Escorzo	Representación dunha figura situada oblicua ou perpendicularmente ao plano do lenzo, que se logra acurtando as súas liñas de acordo coas regras da perspectiva.
F	▪ Foro (Galicia)	Neste tipo de contrato, en troca a unha renda fixa a longo prazo (varias xeracións) e da prestación de servizos persoais aos señores, o campesiñado beneficiábase do uso da terra, mais sen acceder nunca á súa propiedade.
	▪ Fresco	Pintura realizada sobre unha capa de cal que debe aplicarse cando a superficie está húmida.
G	▪ Guerra dos Trinta Anos	1618-1648. Guerra librada polas principais potencias europeas en Europa central. Inicialmente derivada do conflito entre católicos e protestantes, acabou sendo o centro da loita polo poder en Europa. Supuxo o traslado da hexemonía europea dos Austrias españois e alemáns á Francia dos Borbóns.
	▪ Guerras irmandiñas	Revoltas campesiñas producidas na Galicia mediados do século XV. A primeira Revolta Irmandiña estalou en 1431 contra os Andrade, en 1467 estalou a Gran Guerra Irmandiña, que se estendeu por toda Galicia. Verdadeira guerra civil, os irmandiños foron derrotados pola unión das forzas da nobreza en 1469.
H	▪ Heliocentrismo	Teoría formulada polo astrónomo Nicolás Copérnico no século XVI na que defendía que o Sol era o centro do Universo e que todos os planetas xiraban ao seu redor. Isto ía en contra da teoría xeocéntrica, vinculada á relixión cristiá, que sostíña que a Terra era o centro do Universo.
I	▪ Intendente	Cargo creado en Francia no século XVI e moi empregado polo absolutismo no século XVII. O intendente era en tempos o representante do monarca nas provincias francesas, cuxa misión primordial consistía no desenvolvemento económico destas, posuindo atribucións de xustiza, policía e facenda
L	▪ Latitude	Distancia angular desde un punto da superficie terrestre ata o paralelo do ecuador. Mídese en graos, minutos e segundos e en dirección norte ou sur.
	▪ Letra de cambio	Documento que podía empregarse como medio de pago nunha transacción comercial. Facíase efectiva a través dun banco, nun lugar e data distintos aos de orixe.

M	▪ Mercantilismo	Sistema económico no cal os metais preciosos constitúen a riqueza esencial dos Estados. O mercantilismo desenvolveuse nos séculos XVI e XVII como consecuencia dos descubrimentos de minas de ouro e prata en América; o mercantilismo consideraba que o comercio de exportación debía superar ao de importación para evitar a saída do país de metais preciosos.
	▪ Mesta	Institución creada no século XIII e que tiña baixo o seu control o monopolio de produción de lá de ovella meiriña na coroa de Castela, produto que brindaba grandes beneficios pola súa elevada calidade. Contaba con privilexios para os seus integrantes e con redes de camiños propios (as cañadas reais).
	▪ Metafísica	Parte da filosofía que trata o ser, os seus principios, propiedades e causas primeiras. O seu principal representante foi Aristóteles.
	▪ Mouriscos	Descendentes da poboación musulmá asentada na península durante a Idade Media. As autoridades forzáronos a converterse ao catolicismo, pero moitos mantiveron a súa relixión e costumes. A postura dos monarcas españois desde os Reis Católicos (século XV) foi intransixente cos mouriscos, levando a sucesivas expulsións co obxectivo de obter a unidade relixiosa nos seus dominios.
N	▪ Nó (náutico)	Medida de velocidade que equivale a millas náuticas por hora. Unha milla náutica son 1.852 metros. Para coñecer a velocidade, os navegantes da Idade Moderna empregaban a barquiña e a ampollela.
O	▪ Óleo	Técnica utilizada en pintura, na que se disolven os pigmentos nun aglutinante oleoso, como o aceite liñaza, aceites animais etc.
P	▪ Perspectiva aérea	Método mediante o cal se crea sensación de profundidade nunha pintura esfumando as cores converxentes e eliminando os límites da liña e da cor.
	▪ Perspectiva matemática	Perspectiva na que as liñas paralelas dun obxecto converxen cara un punto de fuga. As figuras vanse reducindo en función da distancia, o que provoca unha sensación de profundidade.
	▪ Peste Negra	Epidemia devastadora que chegou a Europa no ano 1348 e que supuxo a perda de aproximadamente un terzo da poboación.
Q	▪ Quipu	Ferramenta de codificación da información que empregaba un sistema de cordas, cores, nós e posicións. Era empregado polos incas.
S	▪ Scriptorium	Obradoiros dos mosteiros medievais nos que os monxes elaboraban manuscritos copiando o documento orixinal. Isto facía que o acceso ao coñecemento fose limitado polo elevado custo dos libros.
T	▪ Teatro sagrado	Relación entre a pintura, a arquitectura e a escultura que se produce durante o Barroco e na que a arquitectura funciona como marco do resto das artes.
	▪ Témpera	Técnica pictórica que emprega pigmentos que se mesturan con xema de ovo, aceite e auga. Ten a mesma consistencia que o óleo, pero seca con maior rapidez. Normalmente aplícase sobre táboa, pero tamén foi empregada para retocar os frescos.
	▪ Tenebrismo	Tendencia artística que usa contrastes de luz e sombra, de forma que as zonas iluminadas destaquen violentamente sobre as que non o están.
V	▪ Valido	Posto de confianza outorgado polos monarcas españois, encargados da toma de decisións políticas ao máximo nivel. Na práctica, os validos gobernaban no nome do rei.
X	▪ Germanías (xermanías)	Revoltas populares causada en 1520 por unha situación de crise e epidemia no reino de Valencia, ao abandonar a nobreza o territorio por medo á peste. Foi duramente reprimida no ano 1522.

8. Bibliografía e recursos

Bibliografía

A presente bibliografía reflicte tanto aqueles materiais ao redor dos cales foi elaborada a unidade como suxestións, que poden empregar o profesorado e o alumnado para afondar nos distintos puntos tratados nela.

- Alfredo Floristán (coord.). *Historia Moderna Universal*. 2004. Ariel Historia.
- VV.AA. *Xeografía e Historia, serie descubre*. 3º da ESO. 2015. Santillana.
- VV.AA. *A Europa do Antigo Réxime*. Ámbito Social. Módulo 3, unidade didáctica 10. Consellería de educación e ordenación universitaria. Xunta de Galicia.
- M. Pendás, X. Triadó, J.R. Triadó. *Historia da Arte*. 2016. Vicens Vives.
- VV.AA. Historia. Tomo 22. *La conquista de América*. 2015. National Geographic.
- VV.AA. Historia. Tomo 23. *Renacimiento y Reforma*. 2015. National Geographic.
- VV.AA. Historia. Tomo 25. *Las monarquías absolutas*. 2015. National Geographic.
- Trevor Cairns. *Historia del mundo para jóvenes: Europa descubre el mundo*. 2011. Akal/Cambridge.
- Trevor Cairns. *Historia del mundo para jóvenes: Renacimiento y Reforma*. 2006. Akal/Cambridge.
- VV.AA. *Atlas histórico: Edad Media y tiempos modernos*. 2017. National Geographic.
- Rolf Toman. *El arte en la Italia del Renacimiento*. 1999. Koneman.
- Rolf Toman. *El Barroco*. 1997. Koneman.
- Robin Hanbury-Tenison. *Los setenta grandes viajes de la Historia*. 2009. Blume.
- John Julius Norwich. *Las setenta grandes ciudades de la Historia*. 2010. Blume.

Ligazóns de Internet

Ao igual que no caso da bibliografía, enlázanse a continuación páxinas e recursos que permiten afondar nos distintos puntos tratados ao longo da unidade e facilitan tanto a comprensión dos contidos como a realización das actividades propostas.

- Os descubrimentos xeográficos da Idade Moderna
<http://mihistoriauniversal.com/edad-moderna/descubrimientos-geograficos/>

- A teoría da orixe galega de Cristovo Colón:
http://www.lavozdeg Galicia.es/video/galicia/2016/09/12/cristobal-colon-hablaba-gallego/0031_2016095121310867001.htm
- Os maias: http://clio.rediris.es/fichas/otras_mayas.htm
- Os maias e as matemáticas: <http://masdemx.com/2017/01/mayas-matematicas-numeros-avances-estudios/>
- A cultura inca: <https://www.tierra-inca.com/peru/incas.php?lg=es>
- O Machu Picchu:
http://www.nationalgeographic.com.es/historia/actualidad/esconde-algo-machu-picchu_7016/2
- Os aztecas: http://clio.rediris.es/fichas/otras_aztecas.htm
- Conquista e colonización de América: o simbolismo do 12 de outubro
<http://www.venologia.com/archivos/3165/>
- Frei Bartolomé de las Casas:
https://elpais.com/cultura/2015/05/25/actualidad/1432573414_054501.html
- Un exemplo da influencia dos burgueses na Idade Moderna: os Fugger:
<http://www.bbc.com/mundo/noticias-37452828>
- Os matrimonios de conveniencia na Idade Moderna: os caso dos Reis Católicos:
http://www.nationalgeographic.com.es/historia/grandes-reportajes/los-reyes-catolicos-entre-el-amor-y-la-politica_6744/4
- Filipe II: <http://www.cervantesvirtual.com/bib/historia/monarquia/felipe2.shtml>
- Humanismo e Renacemento: <https://www.caracteristicas.co/renacimiento/>
- Gutenberg e a imprenta:
<https://www.biografiasyvidas.com/monografia/gutenberg/imprenta.htm>
- A pintura do Renacemento: <https://www.spoots.com/pintura-renacentista>
- A escultura do Renacemento:
http://apuntes.santanderlasalle.es/arte/renacimiento/escultura/escultura_renacentista.htm
- A arquitectura do Renacemento:
https://historiaybiografias.com/arquitectura_renacimiento/
- Quinto centenario da Reforma luterana:
<https://www.deutschland.de/es/topic/vida/sociedad-integracion/martin-lutero-y-las->

consecuencias-500-anos-de-la-reforma

- A reforma anglicana: <https://factoriahistorica.wordpress.com/2011/03/19/la-reforma-anglicana%E2%80%8F/>
- O calvinismo: <https://educacion.elpensante.com/caracteristicas-del-calvinismo/>
- O Concilio de Trento: <https://sobrehistoria.com/el-concilio-de-trento/>
- O declive dos Austrias:
<https://brevehistoriahispanica.wordpress.com/2012/09/26/los-austrias-menores/>
- Luís XIV: <http://elantiguoregimen.blogspot.com.es/2011/02/un-modelo-de-absolutismo-luis-xiv.html>
- O Século de Ouro: <https://www.caracteristicas.co/siglo-de-oro/>
- O Barroco: <https://www.lifeder.com/caracteristicas-del-barroco/>
- Isaac Newton: <https://hipertextual.com/2014/10/isaac-newton>
- A revolución científica: <https://www.caracteristicas.co/revolucion-cientifica/>
- Galicia na Idade Moderna:
<http://lamoradadelbuho.blogspot.com.es/2015/09/galicia-en-la-edad-moderna.html>

Outros recursos

Para estimular a curiosidade e facilitar o estudo do ámbito social é recomendable o emprego de materiais diversos que poidan conter información relacionada cos contidos tratados. A este fin, preséntase a continuación unha pequena escolla de películas, series, libros, videoxogos e banda deseñada que poidan resultar de interese ou inspiración.

- *El rey pasmado*. Película dirixida por Imanol Uribe no ano 1991 que se basea na novela de Gonzálo Torrente Ballester (*Crónica del rey pasmado*) sobre a vida privada do rei Filipe IV e a moral e costumes da época.
- *El tormento y el éxtasis*. Película de 1965 dirixida por Carol Reed que nos mostra a vida de Miguel Anxo durante o seu traballo na Capela Sixtina.
- *Capitán Blood*. Película de 1935 dirixida por Michael Curtiz e baseada na novela de aventuras de Rafael Sabatini. A acción sitúase no Caribe do século XVII, onde Blood e os seus compañeiros se converten en hábiles piratas.
- *El dios de la lluvia llora sobre México*, de Lázsló Passuth. Novela que nos sitúa durante a campaña de Hernán Cortés en México.
- *La gesta del marrano*, de Marcos Aguinis. Novela histórica situada no século XVII e

na que o seu protagonista, de orixe xudía, se enfronta á intransixencia da sociedade colonial do Novo Mundo.

- *Os tres mosqueteros*. Novela de aventuras e obra clásica de Dumas situada no século XVII.
- *Europa Universalis IV*. Videoxogo de estratexia do 2013 no que tomamos o control dun Estado durante a Idade Moderna.
- *Painters Guild*. Videoxogo de xestión de recursos e estética pixelada do 2014, no que tomamos o control dunha academia de artistas durante o Renacemento.
- *Las Meninas*, de Santiago García e Javier Olivares. Banda deseñada na que a historia orbita ao redor de Diego Velázquez e a súa obra.
- *Las siete vidas del gavilán*, de Patrick Cothias e André Juillard, banda deseñada de aventuras e intrigas de palacio situada na Francia do século XVII.
- *Los Médici: señores de Florencia*. Miniserie estreada en 2016 que trata o papel da familia dos Médici como mecenas e caciques locais de Florencia.
- *Versalles*. Serie estreada en 2015 sobre a vida de Luís XIV e o establecemento da monarquía absoluta.
- “Ciudadelas”. Xogo de cartas de 2 a 8 xogadores, deseñado por Bruno Faidutti e publicado por Edge. Está inspirado na Italia do Renacemento, na que os xogadores interpretan distintos papeis que cambian cada quenda para construír a súa sección da cidade.
- “Ars Universalis”. Xogo de taboleiro de 2 a 5 xogadores, de Manuel D. Cruz e Antonio Dionisio, editado por Meridiano 6. Cada xogador adopta o papel dun mecenas da arte, ciencia e literatura.

9. Anexo. Licenza de recursos

Licenzas de recursos utilizadas nesta unidade didáctica

RECURSO (1)	DATOS DO RECURSO (1)	RECURSO (2)	DATOS DO RECURSO (2)
 RECURSO 1	<ul style="list-style-type: none"> Autoría: Alvesgaspar Licenza: Dominio Público Procedencia: https://commons.wikimedia.org/wiki/File:Cantino_planisphere_(1502).jpg 	 RECURSO 2	<ul style="list-style-type: none"> Autoría: Lokilech Licenza: Creative Commons Procedencia: https://commons.wikimedia.org/
 RECURSO 3	<ul style="list-style-type: none"> Autoría: Tokle Licenza: Creative Commons Procedencia: https://commons.wikimedia.org/ 	 RECURSO 4	<ul style="list-style-type: none"> Autoría: Phirosiberia Licenza: Creative Commons Procedencia: https://commons.wikimedia.org/
 RECURSO 5	<ul style="list-style-type: none"> Autoría: Pavel Vorobiev Licenza: Creative Commons Procedencia: https://commons.wikimedia.org/ 	 RECURSO 6	<ul style="list-style-type: none"> Autoría: Claus Ableiter Licenza: Creative Commons Procedencia: https://commons.wikimedia.org/
 RECURSO 7	<ul style="list-style-type: none"> Autoría: anónimo Licenza: Dominio Público Procedencia: https://commons.wikimedia.org/ 	 RECURSO 8	<ul style="list-style-type: none"> Licenza: Dominio Público Procedencia: https://commons.wikimedia.org/
 RECURSO 9	<ul style="list-style-type: none"> Autoría: Anónimo Licenza: Dominio Público Procedencia: https://commons.wikimedia.org/ 	 RECURSO 10	<ul style="list-style-type: none"> Autoría: Lucio Silla Licenza: Creative Commons Procedencia: https://commons.wikimedia.org/
 RECURSO 11	<ul style="list-style-type: none"> Autoría: Lviatour Licenza: Dominio Público Procedencia: https://commons.wikimedia.org/wiki/File:Da_Vinci_Vitruve_Luc_Viatour.jpg 	 RECURSO 12	<ul style="list-style-type: none"> Autoría: Saikko Licenza: Creative Commons Procedencia: https://commons.wikimedia.org/
 RECURSO 13	<ul style="list-style-type: none"> Autoría: Quinok Licenza: Creative Commons Procedencia: https://commons.wikimedia.org/ 	 RECURSO 14	<ul style="list-style-type: none"> Licenza: Dominio Público Procedencia: https://commons.wikimedia.org/
 RECURSO 15	<ul style="list-style-type: none"> Licenza: Dominio Público Procedencia: https://commons.wikimedia.org/ 	 RECURSO 16	<ul style="list-style-type: none"> Autoría: Patrick A. Rodgers Licenza: Creative Commons Procedencia: https://commons.wikimedia.org/

RECURSO (1)	DATOS DO RECURSO (1)	RECURSO (2)	DATOS DO RECURSO (2)
 RECURSO 17	<ul style="list-style-type: none"> Autoría: Jörg Bittner Unna Licenza: Dominio Público Procedencia: https://commons.wikimedia.org/ 	 RECURSO 18	<ul style="list-style-type: none"> Licenza: Dominio Público Procedencia: https://commons.wikimedia.org/
 RECURSO 19	<ul style="list-style-type: none"> Licenza: Dominio Público Procedencia: https://commons.wikimedia.org/ 	 RECURSO 20	<ul style="list-style-type: none"> Licenza: Dominio Público Procedencia: https://commons.wikimedia.org/
 RECURSO 21	<ul style="list-style-type: none"> Licenza: Dominio Público Procedencia: https://commons.wikimedia.org/ 	 RECURSO 22	<ul style="list-style-type: none"> Autoría: Myrabella Licenza: Creative Commons Procedencia: https://commons.wikimedia.org/
 RECURSO 23	<ul style="list-style-type: none"> Autoría: Jabulon Licenza: Dominio Público Procedencia: https://commons.wikimedia.org/ 	 RECURSO 24	<ul style="list-style-type: none"> Autoría: Dilliff Licenza: Creative Commons Procedencia: https://commons.wikimedia.org/
 RECURSO 25	<ul style="list-style-type: none"> Licenza: Dominio Público Procedencia: https://commons.wikimedia.org/ 	 RECURSO 26	<ul style="list-style-type: none"> Licenza: Dominio Público Procedencia: https://commons.wikimedia.org/
 RECURSO 27	<ul style="list-style-type: none"> Autoría: Jastrow Licenza: Dominio Público Procedencia: https://commons.wikimedia.org/ 	 RECURSO 28	<ul style="list-style-type: none"> Autoría: Luís Fernández García Licenza: Creative Commons Procedencia: https://commons.wikimedia.org/
 RECURSO 29	<ul style="list-style-type: none"> Autoría: Godfrey Kneller Licenza: Dominio Público Procedencia: https://commons.wikimedia.org/ 	 RECURSO 30	<ul style="list-style-type: none"> Autoría: Dan Cotfas Licenza: Creative Commons Procedencia: https://commons.wikimedia.org/
 RECURSO 31	<ul style="list-style-type: none"> Autoría: Iagocasabiell Licenza: Creative Commons Procedencia: https://commons.wikimedia.org/ 		